

***STANDARDY
OCHRONY
MAŁOLETNICH***

***PUBLICZNA SZKOŁA PODSTAWOWA
IM. KRÓLA KAZIMIERZA WIELKIEGO
W DAMIENICACH***

***PODSTAWOWE PROCEDURY
WERSJA PEŁNA***

Działając na podstawie art. 22b ustawy z 13 maja 2016 r. o przeciwdziałaniu zagrożeniom przestępczością na tle seksualnym i ochronie małoletnich Dyrektor Publicznej Szkoły Podstawowej im. Króla Kazimierza Wielkiego w Damienicach z dniem **15 lutego 2024r.** wprowadza do stosowania „Standardy Ochrony Małoletnich” (zwane dalej „Standardami”), których naczelnym celem jest zapewnienie bezpieczeństwa małoletnim uczniom, dbałość o ich dobro, uwzględnianie ich potrzeb i podejmowanie działań w ich jak najlepszym interesie.

1. Publiczna Szkoła Podstawowa im. Króla Kazimierza Wielkiego w Damienicach opracowała, przyjęła i wdrożyła do realizacji Standardy Ochrony Małoletnich, które określają:

- a) Zasady bezpiecznej rekrutacji personelu.
- b) Procedury reagowania na krzywdzenie.
- c) Procedury i osoby odpowiedzialne za przyjęcie zgłoszenia, dokumentowanie i dalsze działania pomocowe.
- d) Zasady ustalania planu wsparcia małoletniego po ujawnieniu krzywdzenia.
- e) Zasady bezpiecznych relacji personel – małoletni w tym zachowania niedozwolone.
- f) Zasady bezpiecznych relacji małoletni – małoletni, w tym zachowania niedozwolone.
- g) Zasady korzystania z urządzeń elektronicznych z dostępem do Internetu.
- h) Procedury ochrony dzieci przed treściami szkodliwymi i zagrożeniami w Internecie, w tym ochrony wizerunku i danych osobowych.
- i) Zasady upowszechniania i ewaluacji Standardów.

2. Publiczna Szkoła Podstawowa im. Króla Kazimierza Wielkiego w Damienicach stosuje zasady bezpiecznej rekrutacji personelu, regularnie szkoli personel ze Standardów.

3. Publiczna Szkoła Podstawowa im. Króla Kazimierza Wielkiego w Damienicach wdrożyła i stosuje procedury interwencyjne, które znane są i udostępnione całemu personelowi. Każdy pracownik wie komu należy zgłosić informację o krzywdzeniu małoletniego i kto jest odpowiedzialny za działania interwencyjne. Każdemu pracownikowi szkoły udostępnione są dane kontaktowe do lokalnych instytucji odpowiedzialnych za przeciwdziałanie i interwencję w przypadku krzywdzenia małoletnich.

4. Publiczna Szkoła Podstawowa im. Króla Kazimierza Wielkiego w Damienicach co najmniej raz na 2 lata monitoruje i w razie konieczności ewaluje zapisy Standardów, konsultując się z personelem, uczniami i rodzicami.

PODSTAWOWE TERMINY

Ilekoć w niżej wymienionych Standardach jest mowa bez bliższego określenia o:

- 1) **Dyrektorze Szkoły, Dyrektorze** – należy przez to rozumieć Dyrektora Publicznej Szkoły Podstawowej im. Króla Kazimierza Wielkiego w Damienicach.
- 2) **Szkole, jednostce** – należy przez to rozumieć Publiczną Szkołę Podstawową im. Króla Kazimierza Wielkiego w Damienicach.
- 3) **pracownika, personelu** – należy przez to rozumieć osobę/-y zatrudnioną/-e na podstawie umowy o pracę, umowy o dzieło, umowy zlecenia, umowy wolontariackiej w Publicznej Szkole Podstawowej im. Króla Kazimierza Wielkiego w Damienicach.
- 4) **partnerze współpracującym ze Szkołą** – należy przez to rozumieć osoby wykonujące zadania zlecone na terenie Szkoły na mocy odrębnych przepisów (np. pielęgniarka, inne osoby);
- 5) **uczniu** – należy przez to rozumieć każdą osobę uczęszczającą do Publicznej Szkoły Podstawowej im. Króla Kazimierza Wielkiego w Damienicach.
- 6) **małoletnim** – należy przez to rozumieć zgodnie z kodeksem cywilnym osobę od urodzenia do ukończenia 18 roku życia;
- 7) **opiekunie ucznia** – należy przez to rozumieć osobę uprawnioną do reprezentacji i stanowieniu o małoletnim, w szczególności jego przedstawiciel ustawowy;
- 8) **przedstawiciel ustawowy** – należy przez to rozumieć rodzica bądź opiekuna posiadającego pełnię władzy rodzicielskiej lub opiekuna prawnego (osobę reprezentującą dziecko, ustanowioną przez sąd, w sytuacji, gdy rodzicom nie przysługuje władza rodzicielska lub gdy rodzice nie żyją);
- 9) **zgodzie opiekuna małoletniego** – należy przez to rozumieć zgodę co najmniej jednego z rodziców małoletniego. Jednak w przypadku braku porozumienia między opiekunami małoletniego należy poinformować ich o konieczności rozstrzygnięcia sprawy przez sąd rodzinny;
- 10) **krzywdzeniu małoletniego** – należy rozumieć popełnienie czynu zabronionego lub czynu karalnego na szkodę małoletniego przez jakąkolwiek osobę, w tym pracownika Publicznej Szkoły Podstawowej im. Króla Kazimierza Wielkiego w Damienicach lub zagrożenie dobra małoletniego, w tym jego zaniedbywanie;

Krzywdzeniem jest:

- a) **przemoc fizyczna** – jest to celowe uszkodzenie ciała, zadawanie bólu lub groźba uszkodzenia ciała. Skutkiem przemocy fizycznej mogą być m. in. złamania, siniaki, rany cięte, poparzenia, obrażenia wewnętrzne. Przemoc fizyczna powoduje lub może spowodować utratę zdrowia bądź też zagrażać życiu,
- b) **przemoc emocjonalna** – to powtarzające się poniżanie, upokarzanie i ośmieszanie małoletniego, nieustanna krytyka, wciąganie małoletniego w konflikt osób dorosłych, manipulowanie nim, brak odpowiedniego wsparcia, stawianie małoletniemu wymagań i oczekiwań, którym nie jest on w stanie sprostać,
- c) **przemoc seksualna** – to angażowanie małoletniego w aktywność seksualną przez osobę dorosłą. Wykorzystywanie seksualne odnosi się do zachowań z kontaktem fizycznym (np. dotykanie małoletniego, współżycie z małoletnim) oraz zachowania bez kontaktu fizycznego (np. pokazywanie małoletniemu materiałów pornograficznych, podglądanie, ekshibicjonizm),

- d) przemoc ekonomiczna – to niezapewnianie odpowiednich warunków do rozwoju dziecka, m.in. odpowiedniego odżywiania, ubrania, potrzeb edukacyjnych czy schronienia, w ramach środków dostępnych rodzicom lub opiekunom. Jest to jedna z form zaniedbania,
- e) zaniedbywanie – to niezaspokajanie podstawowych potrzeb materialnych i emocjonalnych małoletniego przez rodzica lub opiekuna prawnego, niezapewnienie mu odpowiedniego jedzenia, ubrań, schronienia, opieki medycznej, bezpieczeństwa, braku dozoru nad wypełnianiem obowiązku szkolnego;
- 11) **dane osobowe ucznia** – należy przez to rozumieć wszelkie informacje umożliwiające identyfikację ucznia Publicznej Szkoły Podstawowej im. Króla Kazimierza Wielkiego w Damienicach;
- 12) **osobie odpowiedzialnej za Standardy Ochrony Małoletnich** – należy przez to rozumieć wyznaczonego przez Dyrektora Publicznej Szkoły Podstawowej im. Króla Kazimierza Wielkiego w Damienicach pracownika sprawującego nadzór nad realizacją niniejszych Standardów;
- 13) **osobie odpowiedzialnej za Internet** – należy przez to rozumieć wyznaczonego przez Dyrektora Szkoły pracownika, sprawującego nadzór nad korzystaniem z Internetu przez uczniów na terenie Szkoły oraz nad bezpieczeństwem małoletnich w Internecie.

§ 1. Postanowienia ogólne

1. Celem Standardów Ochrony Małoletnich jest:
 - a) zwrócenie uwagi personelu szkoły, rodziców i podmiotów współpracujących na konieczność podejmowania wzmożonych działań na rzecz ochrony małoletnich uczniów przed krzywdzeniem;
 - b) określenie zakresu obowiązków przedstawicieli szkoły w działaniach podejmowanych na rzecz ochrony uczniów przed krzywdzeniem;
 - c) wypracowanie adekwatnej procedury do wykorzystania podczas interwencji w przypadku podejrzenia krzywdzenia małoletnich;
 - d) wprowadzenie wzmożonej działalności profilaktyczno – wychowawczej w zakresie zapewnienia ochrony uczniów przed przemocą.
2. Personel szkoły w ramach wykonywanych obowiązków zwraca uwagę na czynniki ryzyka krzywdzenia dziecka, monitoruje sytuację i dobrostan dziecka oraz stosuje zasady określone w Standardach.
3. Niedopuszczalne jest stosowanie przez personel wobec dziecka jakiegokolwiek formy przemocy.
4. Ze Standardami zapoznawany jest cały personel placówki, a także uczniowie i ich rodzice, zgodnie z procedurami określonymi w treści Standardów.

5. Dyrektor szkoły wyznacza pedagoga szkolnego jako osobę odpowiedzialną za monitorowanie realizacji Standardów, reagowanie na sygnały ich naruszenia, ewaluowanie i modyfikowanie zapisów Standardów i prowadzenie rejestru interwencji i zgłoszeń.
6. Za monitoring bezpieczeństwa urządzeń teleinformatycznych z dostępem do Internetu, Dyrektor czyni odpowiedzialnym nauczyciela informatyki.

§ 2. Zasady zapewniające bezpieczne relacje między małoletnimi a personelem szkoły, a w szczególności zachowania niedozwolone wobec małoletnich, wymogi dotyczące bezpiecznych relacji między małoletnimi

2.1 Zasady bezpiecznej rekrutacji pracowników

1. Dyrektor Publicznej Szkoły Podstawowej im. Króla Kazimierza Wielkiego w Damienicach przed nawiązaniem stosunku pracy, niezależnie od podstawy nawiązania stosunku pracy (Karta Nauczyciela, Kodeks pracy) oraz terminu jej trwania uzyskuje informacje:
 - 1) w przypadku każdego pracownika, wolontariusza, praktykanta z Krajowego Rejestru Karnego w zakresie przestępstw określonych w rozdziale XIX i XXV Kodeksu karnego, w art. 189a i art. 207 Kodeksu karnego oraz w ustawie z dnia 29 lipca 2005 r. o przeciwdziałaniu narkomanii (Dz. U. z 2023 r. poz. 172 oraz z 2022 r. poz. 2600), lub za odpowiadające tym przestępstwom czyny zabronione określone w przepisach prawa obcego;
 - 2) w przypadku zatrudnienia osoby na stanowisku pedagogicznym, w tym praktykantów i wolontariuszy dopuszczonych do pracy z uczniami zaświadczenie z Rejestru Orzeczeń Dyscyplinarnych dla Nauczycieli;
 - 3) w przypadku zatrudnienia każdej osoby w szkole i dopuszczeniem wolontariuszy lub praktykantów do kontaktu z uczniami z Rejestru Sprawców Przystępstw na Tle Seksualnym z dostępem ograniczonym.
2. Nie jest wymagane przedstawienie zaświadczeń, w przypadku, gdy z nauczycielem jest nawiązywany kolejny stosunek pracy w tej samej szkole w ciągu 3 miesięcy od dnia rozwiązania albo wygaśnięcia na podstawie art. 20 ust. 5c poprzedniego stosunku pracy.

3. W przypadku zatrudniania kandydata do pracy lub dopuszczenia do kontaktu z dziećmi osoby posiadającej obywatelstwo innego państwa jest on zobowiązany do złożenia przed zatrudnieniem lub dopuszczeniem do kontaktu z uczniami informacji z rejestru karnego państwa, którego jest obywatelem, uzyskiwanej do celów działalności zawodowej lub wolontariackiej związanej z kontaktami z dziećmi.
4. W przypadku, gdy prawo państwa, którego obywatelem jest osoba, o której mowa w punkcie 4 nie przewiduje wydawania informacji do celów działalności zawodowej lub wolontariackiej związanej z kontaktami z dziećmi, osoba ta przedkłada informację z rejestru karnego tego państwa.
5. Dyrektor pobiera od kandydata oświadczenie o państwie/państwach (innych niż Rzeczypospolita Polska), w których zamieszkiwał w ostatnich 20 latach pod rygorem odpowiedzialności karnej.
6. Jeżeli prawo państwa, z którego ma być przedłożona informacja o niekaralności nie przewiduje wydawania takiej informacji lub nie prowadzi rejestru karnego, wówczas kandydat składa, pod rygorem odpowiedzialności karnej, oświadczenie o tym fakcie wraz z oświadczeniem, że nie był prawomocnie skazany oraz nie wydano wobec niego innego orzeczenia, w którym stwierdzono, iż dopuścił się takich czynów zabronionych, oraz że nie ma obowiązku wynikającego z orzeczenia sądu, innego uprawnionego organu lub ustawy, stosowania się do zakazu zajmowania wszelkich lub określonych stanowisk, wykonywania wszelkich lub określonych zawodów albo działalności, związanych z wychowaniem, edukacją, wypoczynkiem, leczeniem, świadczeniem porad psychologicznych, rozwojem duchowym, uprawianiem sportu lub realizacją innych zainteresowań przez małoletnich, lub z opieką nad nimi.
7. Pod oświadczeniami składanymi pod rygorem odpowiedzialności karnej składa się oświadczenie o następującej treści: *Jestem świadomy/a odpowiedzialności karnej za złożenie fałszywego oświadczenia*. Oświadczenie to zastępuje pouczenie organu o odpowiedzialności karnej za złożenie fałszywego oświadczenia.
8. Pracownicy zatrudnieni na stanowiskach pedagogicznych i niepedagogicznych składają przed nawiązaniem stosunku pracy pisemne oświadczenie o niekaralności i zobowiązaniu do przestrzegania zasad ochrony małoletnich – (załącznik 1).
9. Informacje, o których mowa w punktach 3 – 8, pracodawca utrwała w formie wydruku i załącza do akt osobowych pracownika albo dokumentacji dotyczącej osoby dopuszczonej do działalności związanej z wychowaniem, edukacją, wypoczynkiem, świadczeniem porad psychologicznych, rozwojem duchowym, uprawianiem sportu lub realizacją innych zainteresowań przez małoletnich, lub z opieką nad nimi.
10. Zatrudniani pracownicy, praktykanci i wolontariusze przed rozpoczęciem pracy lub dopuszczeniem do kontaktu z dziećmi/uczniemi są zobowiązani do zapoznania się z:

- 1) Statutem Publicznej Szkoły Podstawowej im. Króla Kazimierza Wielkiego w Damienicach,
- 2) Regulaminem pracy,
- 3) Standardami ochrony małoletnich obowiązującymi w Publicznej Szkole Podstawowej im. Króla Kazimierza Wielkiego w Damienicach,
- 4) Regulaminami i instrukcjami bhp i p/pož.,
- 5) Polityką bezpieczeństwa przetwarzania danych osobowych.

2.2 Zasady bezpiecznej relacji uczniów i personelu Publicznej Szkoły Podstawowej im. Króla Kazimierza Wielkiego w Damienicach

1. Podstawową zasadą relacji między małoletnimi a pracownikami szkoły jest działanie dla dobra ucznia, z poszanowaniem jego godności, z uwzględnieniem jego emocji i potrzeb oraz w jego najlepszym interesie.
2. Pracownicy działają wyłącznie w ramach obowiązującego prawa powszechnego, przepisów wewnętrznych szkoły oraz swoich uprawnień i kompetencji.
3. Pracownicy dbają o bezpieczeństwo dzieci podczas pobytu w szkole, monitorują sytuacje i dobrostan dziecka. Wspierają dzieci w pokonywaniu trudności. Pomoc dzieciom uwzględnia: umiejętności rozwojowe dzieci, możliwości wynikające z niepełnosprawności/ specjalnych potrzeb edukacyjnych.
4. Pracownicy podejmują działania wychowawcze mające na celu kształtowanie prawidłowych postaw – wyrażanie emocji w sposób niekrzywdzący innych, niwelowanie zachowań agresywnych, promowanie zasad „dobrego wychowania”.
5. Zasady bezpiecznych relacji personelu z dziećmi obowiązują wszystkich pracowników (pedagogicznych i niepedagogicznych), stażystów i wolontariuszy. Znajomość i zaakceptowanie zasad są potwierdzone podpisaniem oświadczenia – (załącznik nr 2).
6. Podstawowe standardy określające zasady, o których mowa w ust. 5 obejmują w szczególności:
 - 1) Utrzymywanie profesjonalnej relacji z uczniami i reagowanie względem nich w sposób niezagrażający, adekwatny do sytuacji i sprawiedliwy wobec innych uczniów.
 - 2) Zachowanie cierpliwości i szacunku w komunikacji z uczniami, podkreślające zrozumienie dla uczuć przeżywanych przez nich, nie wymuszające zwrotów na siłę i okazujące zainteresowanie, wsparcie i gotowość do rozmowy.
 - 3) Nie zostawianie uczniowi nieograniczonej wolności, wyznaczanie jasnych granic w postępowaniu i oczekiwań, egzekwując konsekwencje za ich nieprzestrzeganie, ucząc tym samym, że odpowiedzialność jest po stronie ucznia, a konsekwencje wynikają z jego działania.

- 4) Reagowanie w sposób adekwatny do sytuacji i możliwości psychofizycznych ucznia, w tym dostosowanie poziomu komunikacji do ucznia ze specjalnymi potrzebami edukacyjnymi, w tym niepełnosprawnego.
- 5) Uwzględnianie potrzeb ucznia oraz dostosowanie wymagań edukacyjnych do indywidualnych potrzeb rozwojowych i możliwości psychofizycznych uczniów, w tym dostosowanie metod i form pracy dla ucznia ze specjalnymi potrzebami edukacyjnymi, ucznia niepełnosprawnego i ucznia zdolnego.
- 6) Równe traktowanie uczniów bez względu na płeć, orientację seksualną, niepełnosprawność, status społeczny, kulturowy, religijny i światopogląd.
- 7) Fizyczny kontakt z uczniem możliwy tylko jako odpowiedź na realne potrzeby ucznia w danym momencie, z uwzględnieniem jego wieku, płci, kontekstu kulturowego i sytuacyjnego. Na kontakt fizyczny (np. przytulenie) uczeń zawsze musi wyrazić zgodę.
- 8) Ustalanie reguł i zasad pracy w grupie, jasne określanie wymagań i oczekiwań wobec ucznia, stanowcze reagowanie na zachowania niepożądane.
- 9) Udział personelu w doskonaleniu zawodowym w zakresie przeciwdziałania przemocy wobec małoletnich, komunikacji interpersonalnej, diagnozy czynników ryzyka, świadczących o możliwości stosowania przemocy wobec małoletniego.
- 10) Panowanie pracownika nad własnymi emocjami.
- 11) Kontakt z uczniami odbywa się wyłącznie w godzinach pracy szkoły i dotyczy celów edukacyjnych lub wychowawczych, a jeśli istnieje potrzeba spotkania z uczniami poza godzinami pracy, należy poinformować o tym dyrekcję i uzyskać zgodę rodziców małoletniego ucznia.
- 12) Jeśli uczeń i jego rodzice są osobami bliskimi wobec pracownika, zachowuje on poufność wszystkich informacji dotyczących innych uczniów.

Komunikacja budująca dobre relacje z uczniem

Personel:

1. W komunikacji z uczniami zachowuje spokój, cierpliwość i szacunek. Okazuje też zrozumienie dla trudności i problemów uczniów.
2. Reaguje wg zasad konstruktywnej komunikacji i krytyki na każde obraźliwe, niewłaściwe, dyskryminacyjne zachowanie lub słowa uczniów oraz na wszelkie formy zastraszania i nietolerancji wśród nich.
3. Daje uczniowi prawo do odczuwania i mówienia o swoich emocjach, do wyrażania własnego zdania oraz prawo do bycia wysłuchanym przez personel/nauczyciela.

4. Komunikacja z uczniami prowadzona jest w sposób konstruktywny, budujący relacje, a nie hierarchię zależności oraz nieufność i wrogość.

5. Nie zawstydza, nie upokarza, nie lekceważy i nie obraża ucznia.

6. Nie obrzuca ucznia wyzwiskami, nie wyśmiewa i nie ośmiesza go, np. stosując ośmieszające ucznia przezwiska i zdrobnienia.

7. Unika wypowiedzi nakazujących, komenderujących, nadmiernie moralizujących, krytykanckich. Nie wytyka błędów ucznia w sposób, który go rani.

8. Nie grozi uczniowi, nie wyraża dezaprobaty wobec jego zachowania czy postępów w nauce w sposób uwłaczający godności i poczuciu własnej wartości ucznia.

9. Nie reaguje złośliwościami, sarkazmem na zachowanie ucznia lub jego postępy w nauce, nie dowcipkuje i nie żartuje z ucznia, w sposób który obniża poczucie własnej wartości ucznia.

10. Słucha uważnie uczniów, udziela im odpowiedzi adekwatnych do ich wieku i danej sytuacji.

11. Stosuje zasady konstruktywnej krytyki wobec, np. niewłaściwego zachowania ucznia, tj. krytykuje ucznia w taki sposób, aby nie czuł się zraniony, zmuszony do obrony czy do kontrataku.

12. Nie podnosi głosu na dziecko w sytuacji innej niż wynikająca z bezpieczeństwa dziecka lub innych dzieci.

W sytuacji wymagającej interwencji wobec ucznia nie podnosi głosu, nie krzyczy na niego, mówi wyraźnie, bez szeptu i krzyku, stara się utrzymać spokojny ton głosu. Utrzymuje z uczniem kontakt wzrokowy. W czasie rozmowy znajduje się blisko drugiej osoby, ale nie narusza jej przestrzeni osobistej.

13. W sytuacji rozmowy wskazane jest prowadzenie jej przy otwartych drzwiach bądź przy innym pracowniku szkoły.

Komunikacja z uczniami służąca rozwiązywaniu konfliktów i utrzymywaniu świadomej dyscypliny

Personel:

1. W rozwiązywaniu konfliktów stosuje następujące zasady konstruktywnej komunikacji: (nie ocenia, nie uogólnia, nie interpretuje, nie moralizuje, wyraża brak akceptacji dla zachowania a nie człowieka, skupia swoją uwagę na rozmówcy, okazuje rozmówcy szacunek, upewnia się, czy dobrze rozumie swojego rozmówcę, wysłuchuje ucznia, udziela konkretnych informacji zwrotnych-).

2. W komunikacji z uczniem podczas rozwiązywaniu konfliktów wystrzega się:

osądzania, krytykowania, wyzywania, rozkazywania, oskarżania, grożenia, odwracania uwagi, niewłaściwego zrozumienia intencji ucznia.

3. W procesie rozwiązywania konfliktu dba o komunikację dającą uczniowi poczucie bezpieczeństwa emocjonalnego i psychospołecznego, chroniącą go od poczucia, że rozwiązanie konfliktu jest dla niego krzywdzące i rodzi u ucznia poczucie niesprawiedliwości, zlekceważenia czy odrzucenia.
4. Umiejętnie, w sposób konstruktywny uczestniczy w rozwiązywaniu konfliktów.
5. Szybko reaguje na problemy związane z dyscypliną uczniów:
 - a) rozwiązuje pojawiające się problemy z dyscypliną bezpośrednio po naruszeniu zasad przez uczniów,
 - b) nie podnosi nadmiernie głosu i nie krzyczy, zwraca uwagę tym uczniom, którzy łamią ustalony porządek,
 - c) wykazuje empatię wobec uczniów,
 - d) ustala (przypomina) obowiązujące zasady – wyraźnie określa oczekiwane zachowania uczniów dotyczące różnych rodzajów aktywności uczniów, np. pracy w ławce, dyskusji w grupie, nauczania skierowanego do całej klasy, praca samodzielna).
6. Metody dyscyplinowania uczniów dobiera adekwatnie do ich wieku i poziomu rozwoju. Metody te nie mogą naruszać godności i nietykalności osobistej uczniów (zakaz stosowania kar fizycznych).
7. Karanie uczniów stosuje rozważnie, w sposób uzasadniony i zrozumiały dla nich.
8. Upominając słownie, perswazyjnie, stara się opanować własne negatywne emocje, np. złość, zdenerwowanie.
9. Wyjaśnia uczniowi, za co i dlaczego został ukarany. Przekazuje uczniowi utrzymany w spokojnym tonie jasny komunikat.

Zakaz stosowania przemocy wobec dziecka w jakiegokolwiek formie, w tym nawiązywania relacji o charakterze seksualnym

1. Kontakty personelu z uczniami nie łamią obowiązującego prawa, ustalonych norm i zasad. Wszyscy uczniowie są sprawiedliwie traktowani. Pracownicy nie dzielą ich i nie dyskryminują (ze względu na pochodzenie, poczucie tożsamości, wiek, płeć, status materialny, wygląd zewnętrzny, wiedzę i umiejętności, niepełnosprawność).
2. Personel nie wykorzystuje wobec ucznia relacji władzy lub przewagi fizycznej.
3. Personel nie stosuje żadnej formy przemocy fizycznej wobec ucznia, np. takiej jak: zabieranie rzeczy, niszczenie rzeczy, bicie, popychanie, szturchanie, ograniczenie

swobody ruchu, szczypanie, klapsy, pociągnięcie za włosy, bicie przedmiotami, wykręcanie rąk.

4. Personel nie stosuje żadnej formy przemocy psychicznej wobec ucznia, takiej jak:
 - a) izolowanie, pomijanie, obniżanie statusu ucznia w grupie,
 - b) stygmatyzowanie uczniów z powodu ich zdrowia, osiągnięć edukacyjnych, wyglądu, orientacji seksualnej, światopoglądu, sytuacji majątkowej, niepełnosprawności,
 - c) wyszydzanie uczniów, wyśmiewanie, ośmieszanie, poniżanie, wyzywanie, grożenie,
 - d) nadmierne, wygórowane wymagania nauczycieli/personelu, zbyt surowe oceny, zastraszanie uczniów, obrażanie ich godności, stosowanie kar niewspółmiernych do win,
 - e) agresywne wypowiedzi, komentarze i ataki na czatach, komunikatorach i forach internetowych,
 - f) umieszczanie obraźliwych, ośmieszających uczniów rysunków, zdjęć i filmów,
 - g) rozpowszechnianie wszelkich nieprawdziwych, poniżających uczniów materiałów,
 - h) cyberstalking – śledzenie w sieci poczynań uczniów i upublicznianie ich.
5. Personel nie stosuje naruszających godność ucznia wypowiedzi o podtekście seksualnym, nie nawiązuje w wypowiedziach do aktywności bądź atrakcyjności seksualnej w tym:
 - a) komentarzy na temat ciała/wyglądu/ubioru z podtekstem seksualnym,
 - b) dyskryminujących komentarzy odnoszących się do płci,
 - c) wulgarnych lub niestosownych dowcipów i żartów, cmokania, itp.,
 - d) nie pisze do uczniów wulgarnych lub dwuznacznych smsów, e-maili,
 - e) nie publikuje żadnych prywatnych zdjęć ani innych informacji o uczniach i ich rodzinach w osobistych mediach społecznościowych, np. Facebooku, bez zgody zainteresowanych stron,
 - f) nie wdaje się w prywatne rozmowy uczniów w mediach społecznościowych, nie zamieszcza komentarzy i nie udostępnia zdjęć, w jakimkolwiek podtekście lub kontekście erotycznym, które mogłyby uczniom wyrządzić krzywdę.
6. Personel nie narusza nietykalności osobistej ucznia. Nie zachowuje się wobec dziecka w sposób niestosowny, np. nie obmacuje go, nie dotyka, nie głaszcze, nie poklepuje w sposób poufaty, dwuznaczny w celu zaspokojenia własnych potrzeb seksualnych.
7. Personel nie zmusza ucznia do odbycia jakiegokolwiek aktywności o charakterze seksualnym.
8. Personel nie prowokuje nieodpowiednich kontaktów z uczniami, np. nie angażuje się w takie aktywności jak łaskotanie, udawane walki z dziećmi czy brutalne zabawy fizyczne.

9. Personel upewnia/ informuje dzieci, że jeśli czują się niekomfortowo w jakiejś sytuacji, wobec konkretnego zachowania czy słów, mogą o tym powiedzieć Tobie lub wskazanej osobie i mogą oczekiwać odpowiedniej reakcji lub pomocy.
10. Personel zachowuje szczególną ostrożność wobec dzieci, które doświadczyły nadużycia i krzywdzenia, w tym seksualnego, fizycznego bądź zaniedbania. Jeżeli dzieci te dążyłyby do nawiązania niestosownych bądź nieadekwatnych fizycznych kontaktów z dorosłymi, personel reaguje z wycuciem, jednak stanowczo, a także pomaga dziecku zrozumieć znaczenie osobistych granic.
11. Personel zachowuje potrzebę prawa uczniów do prywatności, np. nie należy wchodzić pod prysznic i do szatni na zajęciach wychowania fizycznego bez pozwolenia/poinformowania o tym uczniów, nie należy otaczać uczniów osobistą opieką, której oni nie potrzebują.
12. Przy każdej rozmowie o charakterze indywidualnym, na życzenie ucznia zapewnia obecność innej osoby dorosłej lub na życzenie dziecka innego dziecka.
13. Stale nadzoruje dzieci, każdorazowo upewniając się, że warunki wyjazdów i wycieczek organizowanych przez szkołę, rozgrywek i meczów wyjazdowych są bezpieczne, co obejmuje m.in. brak dzielenia pokoju/łóżka z uczniami.
14. W sytuacjach wymagających czynności pielęgnacyjnych i higienicznych wobec dziecka w przedszkolu, niepełnosprawnego lub potrzebującego pomocy, unika innego niż niezbędny kontaktu fizycznego z dzieckiem. Dotyczy to zwłaszcza pomagania dziecku w ubieraniu i rozbieraniu, jedzeniu, myciu i w korzystaniu z toalety.
15. Pracownicy placówki oraz małoletni powinni korzystać z osobnych toalet, pryszniców i przebieralni. Poza placówką, jeśli nie możliwym jest fakt korzystania z osobnych toalet, pryszniców lub przebieralni (np. basen) należy unikać sytuacji jednoczesnego korzystania z małoletnim z takich części wspólnych.

Zasady nawiązywania kontaktu z uczniami w celach edukacyjnych i/lub wychowawczych (tylko w takich celach nawiązuje się kontakt) w godzinach pracy, za pomocą kanałów służbowych

1. Kontaktując się z uczniem nauczyciel traktuje go podmiotowo.
2. Co do zasady, kontakt z uczniami powinien odbywać się wyłącznie w godzinach pracy, a poza nimi, powinien dotyczyć wyłącznie celów mieszczących się w zakresie obowiązków nauczyciela, zleconych mu odgórnie zadań, projektów, czy prac.
3. Najwłaściwszą formą komunikacji z uczniami poza godzinami pracy są kanały służbowe (e-mail, telefon służbowy, dziennik elektroniczny).

4. Utrzymywanie relacji towarzyskich lub rodzinnych (jeśli uczniowie i rodzice/opiekunowie uczniów są osobami bliskimi dla nauczyciela) wymaga zachowania poufności wszystkich informacji dotyczących innych uczniów, ich rodziców/opiekunów.

2.3 Zasady bezpiecznych relacji między małoletnimi, a w szczególności zachowania niedozwolone.

1. Podstawową zasadą relacji między małoletnimi jest działanie z szacunkiem, uwzględniające godność i potrzeby małoletnich.
 2. Standardem jest tworzenie atmosfery życia szkolnego, które promuje tolerancję i poczucie odpowiedzialności za swoje zachowanie.
 3. Uczniowie angażowani są w działania, w których mają możliwość aktywnego uczestniczenia, podejmowania współdziałania i rozwijania podejścia zespołowego, w tym kształtującego pozytywne relacje z uczniami ze specjalnymi potrzebami edukacyjnymi oraz z niepełnosprawnościami.
-
1. Uczniowie mają prawo do życia i przebywania w bezpiecznym środowisku, także w szkole. Nauczyciele i personel szkolny chronią uczniów i zapewniają im bezpieczeństwo.
 2. Uczniowie mają obowiązek przestrzegania zasad i norm zachowania określonych w statucie szkoły.
 3. Uczniowie uznają prawo innych uczniów do odmienności i zachowania tożsamości ze względu na: pochodzenie etniczne, geograficzne, narodowe, religię, status ekonomiczny, cechy rodzinne, wiek, płeć, orientację seksualną, cechy fizyczne, niepełnosprawność. Nie naruszają praw innych uczniów – nikogo nie dyskryminują ze względu na jakąkolwiek jego odmiennosc.
 4. Zachowanie i postępowanie uczniów wobec kolegów/ innych osób nie narusza ich poczucia godności/wartości osobistej. Uczniowie są zobowiązani do respektowania praw i wolności osobistych swoich kolegów i koleżanek, ich prawa do własnego zdania, do poszukiwań i popełniania błędów, do własnych poglądów, wyglądu i zachowania – w ramach społecznie przyjętych norm i wartości.
 5. Kontakty między uczniami cechuje zachowanie przez nich kultury osobistej, np. używanie zwrotów grzecznościowych typu *proszę, dziękuję, przepraszam*; uprzejmość; życzliwość; poprawny, wolny od wulgaryzmów język; kontrola swojego zachowania i emocji; wyrażanie sądów i opinii w spokojny sposób, który nikogo nie obraża i nie krzywdzi.

6. Uczniowie budują wzajemne relacje poprzez rozwiązywanie problemów i konfliktów między sobą. Akceptują i szanują siebie nawzajem.
7. Uczniowie okazują zrozumienie dla trudności i problemów kolegów/koleżanek i oferują im pomoc. Nie kpią, nie szydzą z ich słabości, niepełnosprawności, nie wyśmiewają ich, nie krytykują.
8. W kontaktach między sobą uczniowie nie powinni zachowywać się prowokacyjnie. Nie powinni również mieć poczucia zagrożenia czy odczuwać wrogości ze strony kolegów.
9. Uczniowie mają prawo do własnych poglądów, ocen i spojrzenia na świat oraz wyrażania ich, pod warunkiem, że sposób ich wyrażania wolny jest od agresji i przemocy oraz nikomu nie wyrządza krzywdy.
10. Bez względu na powód, agresja i przemoc fizyczna, słowna lub psychiczna wśród uczniów nigdy nie może być przez nich akceptowana lub usprawiedliwiona. Uczniowie nie mają prawa stosować z jakiegokolwiek powodu słownej, fizycznej i psychicznej agresji i przemocy wobec innych uczniów.
11. Uczniowie mają obowiązek przeciwstawiania się wszelkim przejawom brutalności i wulgarności oraz informowania pracowników szkoły o zaistniałych zagrożeniach.
12. Jeśli uczeń jest świadkiem stosowania przez innego ucznia/uczniów jakiegokolwiek formy agresji lub przemocy, ma obowiązek reagowania na nią, np: pomaga ofierze, chroni ją, szuka pomocy dla ofiary u osoby dorosłej (zgodnie z obowiązującymi w szkole procedurami).
13. Wszyscy uczniowie znają obowiązujące w szkole procedury bezpieczeństwa – wiedzą, jak zachowywać się w sytuacjach, które zagrażają ich bezpieczeństwu lub bezpieczeństwu innych uczniów, gdzie i do kogo dorosłego mogą się w szkole zwrócić o pomoc.
14. Jeśli uczeń stał się ofiarą agresji lub przemocy, może uzyskać w szkole pomoc, zgodnie z obowiązującymi w niej procedurami.

Niedozwolone zachowania małoletnich w szkole

1. Stosowanie agresji i przemocy wobec uczniów/innych osób:
 - a) agresji i przemocy fizycznej w różnych formach: (np. bicie, uderzenie, popychanie, kopanie, opluwanie, wymuszenia, napastowanie seksualne, nadużywanie swojej przewagi nad inną osobą, fizyczne zaczepki, zmuszanie innej osoby do podejmowania niewłaściwych działań, rzucanie w kogoś przedmiotami),

- b) agresji i przemocy słownej w różnych formach: (np. obelgi, wyzwiska, wyśmiewanie, drwienie, szydzenie, bezpośrednie obrażanie, plotki i obraźliwe żarty, przedrzeźnianie, groźby),
 - c) agresji i przemocy psychicznej w różnych formach: (np. poniżanie, wykluczanie/izolacja/milczenie/manipulowanie, pisanie na ścianach (np. w toalecie lub na korytarzu), wulgarne gesty, śledzenie, obraźliwe SMS-y i MMS-y, wiadomości na forach internetowych, komunikatorach, telefony i e-maile zawierające groźby, poniżające, wulgarne, zastraszające, niszczenie/zabieranie rzeczy, straszenie, szantażowanie).
2. Stwarzanie niebezpiecznych sytuacji w szkole lub klasie, np. rzucanie kamieniami, przynoszenie do szkoły ostrych narzędzi, innych niebezpiecznych przedmiotów i substancji (środków pirotechnicznych, łańcuchów, noży, zapalniczek), używanie ognia na terenie szkoły.
 3. Nieuzasadnione, bez zgody nauczyciela opuszczanie sali lekcyjnej. Wagarowanie. Wyjście bez zezwolenia poza teren szkoły w trakcie przerwy lub lekcji.
 4. Celowe nieprzestrzeganie zasad bezpieczeństwa podczas zajęć i zabaw organizowanych w szkole. Celowe zachowania zagrażające zdrowiu bądź życiu.
 5. Niewłaściwe zachowanie podczas wycieczek szkolnych i przerw międzylekcyjnych, np. przebywanie w miejscach niedozwolonych, bieganie, itp.
 6. Uleganie nałogom, np. palenie papierosów, picie alkoholu.
 7. Rozprowadzanie i stosowanie narkotyków/ środków odurzających, tytoniu i wyrobów alkoholowych.
 8. Niestosowne odzywanie się do kolegów lub innych osób w szkole lub poza nią.
 9. Używanie wulgaryzmów w szkole i poza nią.
 10. Celowe niszczenie lub nieszanowanie własności innych osób oraz własności szkolnej.
 11. Kradzież / przywłaszczenie własności kolegów lub innych osób oraz własności szkolnej.
 12. Wyłudzenie pieniędzy lub innych rzeczy od uczniów.
 13. Wysługiwanie się innymi uczniami w zamian za korzyści materialne.
 14. Rozwiązywanie w sposób siłowy konfliktów z kolegami. Udział w bójce.
 15. Szykanowanie uczniów lub innych osób w szkole z powodu odmienności przekonań, religii, światopoglądu, płci, poczucia tożsamości, pochodzenia, statusu ekonomicznego i społecznego, niepełnosprawności, wyglądu.

16. Niereagowanie na niewłaściwe zachowania kolegów (bicie, wyzywanie, dokuczanie).
17. Znęcanie się (współudział w znęcaniu się nad kolegami, zorganizowana przemoc, zastraszanie).
18. Aroganckie/niegrzeczne zachowanie wobec kolegów, wulgaryzmy. Kłamanie, oszukiwanie kolegów/ innych osób w szkole.
19. Fotografowanie lub filmowanie zdarzeń z udziałem innych uczniów/ osób bez ich zgody.
20. Upublicznianie materiałów i fotografii bez zgody obecnych na nich osób.
21. Stosowanie wobec innych uczniów/innych osób różnych form cyberprzemocy.

§ 3.

Zasady i procedury podejmowania interwencji w sytuacji podejrzenia krzywdzenia lub posiadania informacji o krzywdzeniu małoletniego, zasady ustalania planu wsparcia małoletniego po ujawnieniu krzywdzenia

1. Standardem w szkole jest:
 - a) przeszkolenie wszystkich pracowników w obszarze prawnego i społecznego obowiązku zawiadomiania instytucji o możliwości popełnienia przestępstwa, ze szczególnym uwzględnieniem przestępstw na szkodę małoletnich; w zakresie roli pracowników oświaty w przeciwdziałaniu przemocy domowej oraz w zakresie rozpoznawania czynników ryzyka krzywdzenia dziecka;
 - b) udostępnienie wszystkim pracownikom wykazu danych adresowych lokalnych placówek pomocowych, zajmujących się ochroną dzieci oraz zapewniających pomoc w sytuacji zagrożenia życia lub zdrowia i współpraca z tymi instytucjami (tj. ośrodek pomocy społecznej, dzielnicowy, centra pomocy dziecku, ośrodki wsparcia, organizacje pozarządowe, policja, sąd rodzinny, centrum interwencji kryzysowej, placówki ochrony zdrowia);
 - c) prowadzenie przez osobę wskazaną w § 1 ust. 5 Standardów, *Karty Interwencji (załącznik nr 4a)* oraz *Karty zdarzeń zagrażających dobru małoletniego (załącznik nr 4b)*, których wzór stanowią załączniki do Standardów.
2. Na potrzeby Standardów opracowano procedury interwencji w przypadku ujawnienia działania na szkodę małoletniego ucznia w formie:
 - a) przemocy rówieśniczej
 - b) przemocy domowej
 - c) działania na szkodę dziecka przez pracownika szkoły.

3. Organizowane są oddziaływania profilaktyczne w zakresie zapobiegania przemocy, w tym przy współpracy z instytucjami pozaszkolnymi (Policja, GOPS, Sąd Rodzinny, organizacje pozarządowe i in.).
4. Procedury, o których mowa w ust. 2 stanowią załącznik do Standardów.

1. W przypadku podejrzenia lub posiadania informacji dotyczących krzywdzenia małoletniego pracownik wg procedury niezwłocznie informuje dyrektora szkoły oraz sporządza notatkę służbową i przekazuje ją osobie wyznaczonej – dyrektorowi/psychologowi/pedagogowi.
2. Osobą odpowiedzialną za przyjmowanie zgłoszeń o zdarzeniach zagrażających małoletniemu i udzieleniu mu wsparcia jest dyrektor szkoły. Dyrektor może zlecić psychologowi/pedagogowi zatrudnionemu w placówce udzielenie wsparcia małoletniemu.
3. Dyrektor powołuje zespół interwencyjny, który opracowuje plan działań oraz plan wsparcia małoletniego mających na celu pomoc uczniowi i objęcie go opieką. W planie działań uwzględnia się jakie konkretnie działania podejmie placówka w celu zapewnienia bezpieczeństwa małoletniemu i odizolowania go od krzywdzącego. W planie wsparcia uwzględnia się wsparcie jakie zapewni placówka (np. wsparcie psychologiczne), a jeśli zaistnieje potrzeba to do jakiego podmiotu zostanie skierowany małoletni (np. poradnia psychologiczno-pedagogiczna, zakład leczniczy).
4. W skład zespołu interwencyjnego wchodzi wychowawca klasy, psycholog/pedagog, wskazany przez dyrektora pracownik szkoły. W skład zespołu może także wchodzić dyrektor.

Jeżeli zaistniało podejrzenie krzywdzenia małoletniego przez pracownika szkoły, nie może on uczestniczyć w składzie zespołu interwencyjnego.
5. Dyrektor placówki wzywa rodziców, opiekunów małoletniego i w obecności psychologa/pedagoga przekazuje informacje dotyczące podejrzenia krzywdzenia lub posiadania informacji o krzywdzeniu dziecka, a także dalszych kroków jakie podejmie placówka. Z tego spotkania sporządza się notatkę.
6. W każdym przypadku zauważenia krzywdzenia ucznia należy uzupełnić Kartę Interwencji, której wzór stanowi (załącznik nr 4a).
7. Kartę załącza się do akt osobowych małoletniego. W przypadku podejrzeń wobec pracownika, również do akt osobowych pracownika Szkoły.

Zasady ustalania planu wsparcia małoletniemu po ujawnieniu krzywdzenia

Plan wsparcia małoletniego po ujawnieniu jego krzywdzenia opracowuje zespół nauczycieli i specjalistów zatrudnionych w szkole powołany przez dyrektora. W jego skład mogą wchodzić: wychowawca, pedagog specjalny/pedagog szkolny, psycholog, nauczyciele uczący dziecko.

Struktura dokumentu „Plan wsparcia małoletniego po ujawnieniu krzywdzenia” (załącznik nr 4c)

- Podstawa prawna. Rozporządzenie Ministra Edukacji Narodowej w sprawie organizacji i świadczenia pomocy psychologiczno-pedagogicznej (Dz.U. z 2023 r. poz. 1798 - § 2 ust. 2)
- Imię i nazwisko ucznia

- Imiona i nazwiska członków zespołu sporządzającego plan wsparcia
- Tytuł, z jakiego został opracowany plan wsparcia
- Diagnoza sytuacji małoletniego po ujawnieniu krzywdzenia
- Cel wsparcia małoletniego
- Identyfikacja zasobów wewnętrznych szkoły oraz źródeł zewnętrznych wsparcia dziecka - ofiary krzywdzenia
- Zakres współdziałania szkoły z podmiotami zewnętrznymi na rzecz wsparcia dziecka
- Zakres, wymiar godzin, okres wsparcia udzielonego dziecku
- Formy i metody wsparcia dziecka
- Ocena efektywności wsparcia udzielonego dziecku

1. Przeprowadzenie diagnozy sytuacji małoletniego po ujawnieniu krzywdzenia:

- a) charakterystyka doznanej krzywdy (rodzaj doznanej krzywdy, okoliczności doznanej krzywdy, stopień naruszenia prawa, stopień zagrożenia bezpieczeństwa małoletniego – w obszarze zdrowia, życia, rozwoju dziecka);
- b) analiza dostępnej dokumentacji, np. wyniki rozmów z dzieckiem, wyniki obserwacji dziecka (zachowanie, wygląd) dokonane przez np. rodziców, nauczycieli, innych pracowników oraz instytucji wspomagających ochronę dziecka, specjalistów – psychologów, pedagoga, terapeutę;
- c) określenie czynników ryzyka doznanej krzywdy oraz czynników wsparcia małoletniego – ustalenie indywidualnych potrzeb ofiary krzywdzenia w obszarze jej zdrowia/życia, zdrowia psychicznego, funkcjonowania emocjonalno-społecznego oraz w obszarze prawnym i socjalnym.

2. Zdefiniowanie celu oferowanego wsparcia, np.:

- a) udzielanie systematycznej/okresowej pomocy, np. psychologiczno-pedagogicznej, terapeutycznej, prawnej;
- b) zapewnienie specjalistycznego wsparcia dziecku/jego rodzinie;
- c) wdrożenie działań mających przywrócić równowagę emocjonalną dziecku/jego rodzinie;
- d) wspieranie rodziców/opiekunów prawnych dziecka w rozwiązywaniu problemów wychowawczych;
- e) pomoc dziecku w rozwiązywaniu konfliktów wewnętrznych;
- f) złagodzenie psychicznych i behawioralnych objawów skrzywdzenia złagodzenie stresu, lęku małoletniego;
- g) zapewnienie bezpieczeństwa (np. socjalnego, psychicznego, prawnego);
- h) wzmacnianie poczucia własnej wartości dziecka;
- i) kształcenie umiejętności radzenia sobie z brakiem akceptacji społecznej, izolowaniem, dyskredytowaniem, z trudnymi sytuacjami w środowisku rodzinnym i społecznym, np. szkolnym.

3. Identyfikacja zasobów wewnętrznych szkoły oraz źródeł zewnętrznych wsparcia dziecka - ofiary krzywdzenia, np.:

- a) zasoby wewnętrzne szkoły: dyrektor, zespół wychowawczy, zespół interwencyjny, specjaliści zatrudnieni w szkole (psycholog, pedagog szkolny/ pedagog specjalny); rodzice/opiekunowie prawni dziecka;
- b) źródła zewnętrzne wsparcia dziecka krzywdzonego, np. sąd rodzinny, kurator sądowy, policja, poradnia psychologiczno-pedagogiczna, placówki doskonalenia nauczycieli, służba zdrowia, MOPS, PCPR; organizacje pozarządowe działające na rzecz ochrony dzieci przed krzywdzeniem.

4. Ustalenie zakresu współdziałania szkoły z podmiotami zewnętrznymi na rzecz wsparcia dziecka. *Pracownicy szkoły działają na rzecz wsparcia dziecka zgodnie z zakresem swoich obowiązków i uprawnień, współpracując z rodzicami/opiekunami prawnymi dziecka.*

5. Ustalenie harmonogramu działań w ramach wsparcia udzielanego dziecku.

6. Ustalenie zakresu, wymiaru godzin, okresu wsparcia:

- a) zakres wsparcia wynika ze zdiagnozowanych w różnych obszarach indywidualnych potrzeb rozwojowych, edukacyjnych oraz psychofizycznych dziecka – ofiary krzywdzenia;
- b) wymiar godzin i okres, w jakim będzie udzielane wsparcie zależy od doświadczanych przez dziecko skutków krzywdy oraz zaobserwowanych efektów wsparcia dziecka w okresie ich monitorowania.

7. Ustalenie form i metod wsparcia dziecka:

Przykładowe formy pracy:

- a) indywidualna – konsultacje indywidualne; praca indywidualna z dzieckiem, w zależności od rodzaju krzywdy – pomoc prawna, medyczna, socjalna – zgodnie z przyjętymi w szkole procedurami; indywidualne zajęcia terapeutyczne
- b) zespołowa: warsztaty rozwojowe, lekcje wychowawcze, zajęcia grupowe.

Przykładowe metody wsparcia krzywdzonego dziecka: bezpośrednia rozmowa z dzieckiem prowadzona przez wychowawcę/pedagoga/psychologa/innego nauczyciela /pracownika szkoły; zajęcia socjoterapeutyczne; zajęcia psychologiczno-pedagogiczne, warsztaty rozwojowe, bezpośrednia pomoc prawna, socjalna dziecku i jego rodzinie; pomoc medyczna dziecku; analiza dokumentacji związanej z sytuacją dziecka; obserwacja dziecka.

8. Ocena efektywności udzielanego wsparcia:

- a) Zasady i sposób monitorowania efektów wsparcia (2 razy w roku szkolnym) sposób – wyniki obserwacji prowadzonej przez nauczycieli i specjalistów, rodziców/opiekunów prawnych dziecka (sojuszników dziecka) w czasie lekcji, oferowanych formach wsparcia; wyniki rozmów z dzieckiem; efekty wsparcia udzielanego dziecku przez podmioty zewnętrzne; analiza dostępnej dokumentacji;

- b) Ocena efektów wsparcia: ocena adekwatności udzielonego wsparcia do zdiagnozowanych potrzeb dziecka – ofiary krzywdzenia.

§ 4.

Procedury i osoby odpowiedzialne za składanie zawiadomień o podejrzeniu popełnienia przestępstwa na szkodę małoletniego, zawiadamianie sądu opiekuńczego oraz w przypadku instytucji, które posiadają takie uprawnienia, osoby odpowiedzialne za wszczynanie procedury "Niebieskie Karty"

1. Osobą odpowiedzialną za składanie zawiadomień o podejrzeniu popełnienia przestępstwa na szkodę ucznia oraz zawiadamiania sądu opiekuńczego jest Dyrektor szkoły. Informacja o osobie odpowiedzialnej za składanie zawiadomień wywieszona jest na tablicy ogłoszeń w szkole, w tym w pokoju nauczycielskim i sekretariacie.
2. W przypadku podjęcia przez personel szkoły informacji, że dziecko może być krzywdzone, osoba ujawniająca sporządza notatkę służbową z uzyskanej informacji, poczynionych ustaleń i przekazuje uzyskaną informację osobie, o której mowa w ust. 1, która sporządza kartę dokumentowania zdarzeń. Dalsze postępowanie realizowane jest zgodnie z procedurami opisanymi w § 4.
3. Osobą odpowiedzialną za wszczynanie procedury „Niebieskie Karty” (wypełnienie formularza „Niebieska Karta – A”) jest osoba wskazana w ust. 1, nauczyciel – wychowawca, nauczyciel znający sytuację domową małoletniego lub pedagog szkolny/specjalny , psycholog szkolny.
4. W przypadku ujawnienia zaniedbania przez rodziców, ich niewydolności wychowawczej właściwym jest zawiadomienie sądu rodzinnego, celem wglądu w sytuację rodziny.
5. W przypadku zagrożenia zdrowia lub życia dziecka albo osoby mu najbliższej, osoba ujawniająca zdarzenie bezzwłocznie dzwoni na numer alarmowy 112.
6. Wszyscy pracownicy szkoły, którzy w związku z wykonywaniem obowiązków służbowych podjęły informację o krzywdzeniu ucznia lub informację z tym związane, są zobowiązane do zachowania tych informacji w tajemnicy, poza tymi informacjami, które przekazywane są uprawnionym instytucjom.

1. Dyrektor szkoły informuje rodziców/opiekunów prawnych małoletniego o obowiązku zgłoszenia podejrzenia krzywdzenia dziecka do organów ścigania (Policja, Prokuratura), a następnie dokonuje zawiadomienia o możliwości popełnienia przestępstwa. O fakcie złożonego zawiadomienia dyrektor informuje organ prowadzący.
2. W przypadku zagrożenia dobra dziecka Dyrektor ma możliwość zgłoszenia zdarzenia do sądu opiekuńczego (wgląd w sytuację rodzinną). Dyrektor ma prawo poinformować Miejski Ośrodek Pomocy Społecznej lub Powiatowe Centrum Pomocy Rodzinie o zagrożeniu dobra dziecka.
3. W przypadku powzięcia w toku prowadzonych czynności służbowych lub zawodowych podejrzenia stosowania przemocy wobec osób doznających przemocy domowej lub w wyniku zgłoszenia dokonanego przez świadka przemocy domowej, pedagog, psycholog, nauczyciel wychowawca będący wychowawcą klasy lub nauczyciel znający sytuację domową małoletniego może wszcząć procedurę „Niebieskiej Karty”.
4. Wszczęcie procedury "Niebieskiej Karty" następuje przez wypełnienie formularza „Niebieska Karta – A”. Procedura wszczęcia Niebieskiej Karty odbywa się zgodnie z Rozporządzeniem Rady Ministrów z dnia 6 września 2023 r. w sprawie procedury "Niebieskie Karty" oraz wzorów formularzy "Niebieska Karta" (Dz.U.2023 poz. 1870). – (załącznik 5).
5. Wszczęcie procedury „Niebieskiej Karty” ma na celu działania interwencyjne mające zapewnić bezpieczeństwo osobie doznającej przemocy domowej.

§ 5.

Zasady przeglądu i aktualizacji standardów; osoby odpowiedzialne za przygotowanie personelu placówki do stosowania standardów, zasad przygotowania tego personelu do ich stosowania oraz sposób dokumentowania tej czynności

1. Standardy Ochrony Małoletnich udostępnia się rodzicom/opiekunom prawnym oraz pracownikom placówki na stronie internetowej Publicznej Szkoły Podstawowej im. Króla Kazimierza Wielkiego w Damienicach. Dodatkowo tekst Standardów Ochrony Małoletnich jest przekazywany rodzicom/ opiekunom prawnym przy zapisie ucznia do placówki, a w przypadku wejścia w życie standardów po przyjęciu dziecka do szkoły w postaci papierowej podczas zebrań z rodzicami, konsultacji. Standardy Ochrony Małoletnich są przekazywane za pośrednictwem poczty elektronicznej (dziennika elektronicznego) wszystkim pracownikom szkoły.
2. Każdy pracownik ma obowiązek zapoznać się ze Standardami po zawarciu umowy o pracę, a fakt zapoznania się i przyjęcia do stosowania poświadcza podpisem, poprzez złożenie do akt osobowych stosownego oświadczenia.

3. Rodzice/opiekunowie uczniów zapoznawani są ze Standardami podczas zebrań z rodzicami, każdorazowo na początku roku szkolnego, przy czym pierwsze zapoznanie nastąpi po opracowaniu i wprowadzeniu Standardów. Zapoznanie się z wyżej wymienionymi dokumentami każda osoba potwierdza swoim podpisem, złożonym na liście obecności lub na oświadczeniu dostarczonym do wychowawcy klasy w przypadku nieobecności rodzica na wywiadówce, w ciągu 7 dni od przekazania przez wychowawcę za pośrednictwem e - dziennika informacji o konieczności zapoznania się ze Standardami.
4. Uczniowie zapoznawani są ze Standardami podczas jednych z zajęć z wychowawcą realizowanych w miesiącu wrześniu każdego roku, przy czym pierwsze zapoznanie nastąpi po opracowaniu i wprowadzeniu Standardów. Za potwierdzenie faktu zaznajomienia się z dokumentami służy lista obecności na zajęciach, podczas których te procedury były omawiane. Uczniowie nieobecni donoszą do wychowawcy oświadczenie o zapoznaniu się w ciągu 7 dni od powrotu z nieobecności.
5. Treść oświadczenia dla personelu, rodziców/opiekunów i uczniów stanowi załącznik nr 2b (lista) i nr 2a (indywidualne, w razie nieobecności, o których mowa w ust. 2, 3 i 4) do Standardów.
6. Informacje istotne dla małoletnich zawarte w dokumencie upowszechniane są w trakcie lekcji wychowawczych, konsultacjach indywidualnych, na godzinach „dostępności”, w trakcie realizowanych programów i warsztatów o charakterze edukacyjnym.
7. Standardy Ochrony Małoletnich oraz wyciąg ze Standardów w formie drukowanej, dające możliwość zaznajomienia się z nimi małoletnim, są umieszczone w bibliotece szkolnej, sekretariacie i pokoju nauczycielskim.
8. Dokument udostępniony jest w dwóch wersjach: wersji pełnej oraz skróconej przeznaczonej dla małoletnich i zawierającej informacje dla nich istotne.
9. Osobą odpowiedzialną za przygotowanie personelu placówki w zakresie Standardów Ochrony Małoletnich jest dyrektor szkoły. Po zapoznaniu się pracowników z dokumentem, przeprowadza on spotkanie z pracownikami (w podziale na grupy) w celu omówienia standardów i ich stosowania. Każdy pracownik składa pisemne oświadczenie o zapoznaniu się ze standardami. Dyrektor może również zorganizować dodatkowe szkolenie dotyczące Standardów Ochrony Małoletnich, praw dziecka i interwencji w sytuacji krzywdzenia małoletniego.
10. Przygotowanie personelu polega na pogłębianiu wiedzy i umiejętności rozpoznawania krzywdzenia, objawów, identyfikacji ryzyka krzywdzenia i podejmowania, zgodnie z prawem właściwych działań, a także wiedzy z zakresu

odpowiedzialności prawnej w przypadku zaniechania postępowania w celu ochrony i wsparcia małoletnich.

11. W szkole organizuje się wewnętrzne doskonalenie w zespołach nauczycielskich.
12. Każda forma doskonalenia jest potwierdzana zaświadczeniem o uczestnictwie. Imienne zaświadczenia umieszczane są w teczkach akt osobowych pracowników.
13. Dyrektor szkoły powołuje zespół ds. aktualizacji Standardów Ochrony Małoletnich, składający się z pracowników placówki.
14. Zespół monitoruje zmiany w prawie i dokonuje aktualizacji Standardów Ochrony Małoletnich nie rzadziej niż raz na dwa lata, a w sytuacji zmiany przepisów niezwłocznie po ich wejściu w życie.
15. Dyrektor szkoły dokonuje oceny stopnia znajomości i poprawności stosowania „Standardów ochrony małoletnich” na bieżąco, w ramach sprawowanego nadzoru pedagogicznego.
16. Ewaluację przeprowadza powołany przez dyrektora zespół ewaluacyjny z użyciem technik: analizy dokumentu, badania ankietowego, wywiadów z rodzicami i nauczycielami, dyskusji grupowej w zespołach nauczycielskich.
17. W Szkole została wprowadzona Procedura monitorowania i weryfikowania standardów ochrony małoletnich zatwierdzone i włączona do Standardów Ochrony Małoletnich w formie (załącznika nr 6)

§ 6.

Sposób dokumentowania i zasady przechowywania ujawnionych lub zgłoszonych incydentów lub zdarzeń zagrażających dobru małoletniego

1. Dla każdego zdarzenia podejrzenia krzywdzenia lub krzywdzenia małoletnich zakładana jest imiennateczka z nazwiskiem małoletniego. Teczke zakłada i prowadzi pedagog szkolny.
2. Do czasu zakończenia sprawyteczka pozostaje w gabinecie pedagoga i jest należycie chroniona przed dostępem osób nieuprawnionych.
3. W teczce umieszcza się:
 - a) Zgłoszenie podejrzenia krzywdzenia lub zgłoszenie krzywdzenia.
 - b) Protokół rozmowy ze zgłaszającym, o ile jest możliwym jego sporządzenie.
 - c) Kwestionariusz oceny ryzyka występowania przemocy.
 - d) Protokoły i notatki z rozmów z małoletnim i osobą jemu najbliższą lub niekrzywdzącym rodzicem/opiekunem.
 - e) Protokół z posiedzenia Zespołu interwencyjnego, powołanego przez dyrektora.

- f) Kopię „Niebieskiej Karty – A”, w przypadku, gdy zostanie wszczęta procedura „Niebieskie Karty”
- g) Kopię „Niebieskiej Karty – B”, w przypadku, gdy została wszczęta procedura „Niebieskie Karty ”
- h) Protokoły z rozmów z osobą krzywdzącą – o ile taka będzie przeprowadzana.
- i) Korespondencję pomiędzy np. Poradnią psychologiczno-pedagogiczną, sądem rodzinnym, Ośrodkiem Pomocy Społecznej i innymi.
- j) Plan wspierania ucznia krzywdzonego.
- k) Karty monitorowania zachowań krzywdzonego, opinie wychowawcy i nauczycieli uczących.
- l) Ocena efektywności wsparcia.
- ł) Wykaz telefonów, adresów instytucji świadczących wsparcie ofiarom przemocy.

4. Wszelkie dokumenty (np. notatki służbowe, notatki z rozmów, kopie dokumentacji) dotyczące interwencji sporządza się w placówce w formie papierowej. Możliwym jest przechowywanie otrzymanej dokumentacji na nośnikach elektronicznych (płyta cd, pendrive).

5. Dokumenty przechowuje się przez okres 5 lat od dnia zakończenia interwencji, w specjalnie przeznaczonych, wydzielonych części archiwum placówki.

6. Oświadczenia personelu o zapoznaniu się z treścią Standardów Ochrony Małoletnich włącza się do akt osobowych pracownika.

§ 7.

Zasady korzystania z urządzeń elektronicznych z dostępem do sieci Internet, procedury ochrony dzieci przed treściami szkodliwymi i zagrożeniami w sieci Internet oraz utrwalonymi w innej formie

1. Zasady korzystania z urządzeń elektronicznych z dostępem do sieci Internet oraz Procedura bezpiecznego korzystania z sieci Internet, urządzeń elektronicznych i reagowania w przypadku stwierdzenia lub podejrzenia cyberprzemocy zostały opracowane i włączone do Standardów Ochrony Małoletnich w formie (załącznika nr 7)
2. Obowiązkiem prawnym szkoły jest takie wykorzystanie sieci, które będzie adekwatne do poziomu dojrzałości poznawczej i emocjonalno-społecznej ucznia oraz nie będzie mu szkodzić ani zagrażać jego rozwojowi psychofizycznemu. Do potencjalnych zagrożeń płynących z użytkowania sieci należy zaliczyć:
 - a) dostęp do treści niezgodnych z celami wychowania i edukacji (narkotyki, przemoc, pornografia, hazard),
 - b) działalność innych użytkowników zagrażająca dobru dziecka,

- c) oprogramowanie umożliwiające śledzenie i pozyskanie danych osobowych użytkowników szkolnej sieci.

Zasady korzystania z urządzeń elektronicznych z dostępem do Internetu

1. Infrastruktura sieciowa szkoły umożliwia dostęp do Internetu, zarówno personelowi, jak i uczniom, w czasie zajęć i poza nimi.
2. Sieć jest monitorowana w taki sposób, aby możliwe było zidentyfikowanie sprawców ewentualnych nadużyć.
3. Rozwiązania organizacyjne na poziomie szkoły bazują na aktualnych standardach bezpieczeństwa.
4. W szkole wyznaczony jest pracownik odpowiedzialny za bezpieczeństwo sieci. Do jego obowiązków należy sprawdzanie, co najmniej raz w miesiącu, czy na komputerach, w tym ze swobodnym dostępem do Internetu nie znajdują się niebezpieczne treści. Informacje o uczniu, który korzystał z komputera w czasie wprowadzenia niebezpiecznych treści wyznaczony pracownik przekazuje Dyrektorowi, który aranżuje dla ucznia rozmowę z psychologiem lub pedagogiem na temat bezpieczeństwa w Internecie. Jeżeli w wyniku przeprowadzonej rozmowy psycholog, pedagog uzyska informacje, że uczeń jest krzywdzony, podejmuje działania w procedurze interwencji. W przypadku znalezienia niebezpiecznych treści, wyznaczony pracownik stara się ustalić kto korzystał z komputera w czasie ich wprowadzenia.
5. Pracownicy posiadają login i hasło, umożliwiające korzystanie z Internetu na terenie instytucji.
6. Na terenie szkoły dostęp ucznia do Internetu możliwy jest:
 - a) pod nadzorem nauczyciela na zajęciach komputerowych;
 - b) za pomocą sieci wifi szkoły, po podaniu hasła.
7. W przypadku dostępu realizowanego pod nadzorem pracownika Szkoły, ma on obowiązek informowania małoletnich o zasadach bezpiecznego korzystania z Internetu. Pracownik Szkoły czuwa także nad bezpieczeństwem korzystania z Internetu przez uczniów podczas zajęć.
8. W ramach godzin wychowawczych przeprowadza się z uczniami warsztaty dotyczące bezpiecznego korzystania z Internetu (przynajmniej raz w roku szkolnym).
9. Użytkownikowi komputera zabrania się:
 - a) instalowania oprogramowania oraz dokonywania zmian w konfiguracji oprogramowania zainstalowanego w systemie,

- b) usuwania cudzych plików, odinstalowania programów, dekompletowania sprzętu,
- c) dotykania elementów z tyłu komputera, kabli zasilających, a także kabli sieciowy.

Procedury ochrony dzieci przed treściami szkodliwymi w Internecie oraz utrwalonymi w innej formie

I. Niebezpieczne treści (w szczególności materiały pornograficzne, promujące nienawiść, rasizm, ksenofobię, przemoc, zachowania autodestrukcyjne).

1. Treści nielegalne lub niezgodne z regulaminem danej strony zgłaszane są administratorom strony.
2. W przypadku zgłoszenia o dostępie do treści nieodpowiednich, administrator sieci ustala okoliczności zdarzenia, podejmując próbę ustalenia sprawcy i świadków incydentu, a także zabezpiecza dowody, konfiguruje zabezpieczenia sieci szkolnej, by na nowo zablokować dostęp do niewłaściwych treści. Z poczynionych ustaleń sporządza *Kartę przebiegu interwencji*.
3. Jeśli treści niebezpieczne dotyczą osób niezwiązanych ze szkołą, dyrektor zgłasza zdarzenie odpowiednim służbom (sądowi rodzinnemu lub Policji), przekazując zabezpieczone materiały.
4. Jeśli uczestnikami zdarzenia są uczniowie szkoły, ze sprawcą i ofiarą przeprowadzona jest rozmowa (oddzielnie) psychologa lub pedagoga szkolnego na temat emocji, jakie może budzić materiał, do jakich zachowań zachęca, omówione zostają także konsekwencje zdarzenia wynikających ze złamania statutu szkoły.
5. Powiadomieni zostają rodzice uczniów, których informuje się o poczynionych ustaleniach i dalszych działaniach szkoły (zastosowane kary statutowe/ środki oddziaływania wychowawczego, powiadomienie organów ścigania, wsparcie psychologiczno - pedagogiczne).
6. Współpraca z organami ścigania lub sądem rodzinnym obligatoryjnie musi zaistnieć w przypadku naruszenia zakazu rozpowszechniania materiałów pornograficznych z udziałem małoletniego (osoby poniżej 18 roku życia – art. 202 § 3 kodeksu karnego) oraz treści propagujących publicznie faszystowski lub inny totalitarny ustrój państwa lub nawołujących do nienawiści na tle różnic narodowościowych, etnicznych, rasowych, wyznaniowych (art. 256 i art. 257 kodeksu karnego).

II. Naruszenie prywatności

1. Informacja o zagrożeniu naruszeniem prywatności w szkole powinna zostać niezwłocznie przekazana administratorowi systemów informatycznych i dyrektorowi szkoły, którzy podejmują natychmiastowe działania w celu zabezpieczenia danych i ograniczenia dalszego dostępu do informacji niejawnych.
2. Następnie należy ustalić okoliczności zdarzenia, poprzez dokładne udokumentowanie pozyskanych informacji i skontaktować się z ekspertem ds. bezpieczeństwa cyfrowego w organie prowadzącym szkołę.
3. W przypadku poważniejszych zagrożeń i w sytuacji, gdy naruszenie prywatności jest spowodowane przez osoby spoza szkoły, należy nawiązać współpracę z organami ścigania.
4. Osoba wskazana w Rozdziale 1 ust. 6 powiadamia osoby dotknięte zdarzeniem (których dane osobowe wyciekły) o sytuacji, by podjęły indywidualne środki zaradcze.

III. Cyberprzemoc

1. Uczeń, który stał się ofiarą lub świadkiem cyberprzemocy (wyśmiewania, poniżania uczestników społeczności szkolnej przy użyciu technologii cyfrowych, obraźliwych komentarzy, rozpowszechniania wizerunku, manipulowania zdjęciami itp.) powinien zgłosić sytuację do wychowawcy klasy lub pedagoga/psychologa szkolnego. Zgłoszenia może dokonać także świadek cyberprzemocy.
2. Przedstawiciel personelu, do którego dotarła informacja próbuje ustalić okoliczności zdarzenia, zebrać dowody w postaci zrzutów ekranu, wiadomości, komentarzy, zdjęć, adresów stron internetowych. Zebrane materiały przekazywane są osobie wskazanej w rozdziale 1 ust. 5, która wykonuje Kartę przebiegu interwencji.
3. O zdarzeniu poinformowani zostają rodzice, którzy wspólnie z administratorem sieci i koordynatorem ds. Standardów ustalają, czy sytuacja wymaga powiadomienia organów ścigania i czy odpowiedzialnym za to będzie rodzic czy szkoła.
4. Pedagog/ psycholog szkolny udziela pomocy psychologicznej – pedagogicznej ofierze, wyjaśniając również rolę szkoły w przeciwdziałaniu zjawisku cyberprzemocy i kolejne etapy postępowania szkoły.
5. Jeśli sprawcą jest uczeń szkoły, pedagog lub psycholog szkolny powinien przeprowadzić z nim rozmowę, w wyniku której ustali, czy istnieją przesłanki do zgłoszenia sprawy do sądu rodzinnego lub Policji (przestępstwa ścigane z urzędu), czy wystarczające będzie zastosowanie kar statutowych/ środków oddziaływania wychowawczego.

6. Ważne, aby nie konfrontować sprawcy cyberprzemocy z ofiarą!

§ 8.

Zasady ochrony wizerunku uczniów

1. Szkoła uznając prawo dziecka do prywatności i ochrony dóbr osobistych, zapewnia ochronę wizerunku dziecka.
2. Wizerunek podlega ochronie na podstawie przepisów zawartych w Kodeksie cywilnym, w ustawie o prawie autorskim o prawach pokrewnych, a także na podstawie ustawy o ochronie danych osobowych (RODO) – jako tzw. dane szczególnej kategorii przetwarzania.
3. Upublicznianie wizerunku dziecka do 16 lat, utrwalonego w jakiegokolwiek formie (fotografia, nagranie audio-wideo) wymaga wyrażenia zgody osoby sprawującej władzę rodzicielską lub opiekę nad dzieckiem (wymóg art. 8 RODO).
4. Jeżeli wizerunek małoletniego stanowi jedynie szczegół całości, takiej jak zgromadzenie, krajobraz, publiczna impreza, zgoda opiekunów na utrwalenie wizerunku małoletniego nie jest wymagana.
5. Procedura ochrony wizerunku i danych osobowych małoletnich – załącznik nr 8, dołączona do Standardów Ochrony Małoletnich.

§ 9.

Postanowienia końcowe

1. Dokument ten został opracowany przez zespół pracowników Publicznej Szkoły Podstawowej im. Króla Kazimierza Wielkiego w Damienicach na podstawie aktów prawnych:
 - Konstytucja Rzeczypospolitej Polskiej z dnia 2 kwietnia 1997 r. (Dz. U. Nr 78, poz. 483 ze zm.)
 - Ustawa z dnia 25 lutego 1964 r. Kodeks rodzinny i opiekuńczy (t.j. Dz.U.2023 poz. 2809)
 - Ustawa z dnia 28 lipca 2023 r. o zmianie ustawy - Kodeks rodzinny i opiekuńczy oraz niektórych innych ustaw (Dz. U. poz. 1606).
 - Ustawa z dnia 13 maja 2016 r. o przeciwdziałaniu zagrożeniom przestępczością na tle seksualnym (t.j. Dz. U. z 2023 r. poz. 1304 ze zm.)
 - Ustawa z dnia 29 lipca 2005 r. o przeciwdziałaniu przemocy domowej (t.j. Dz. U. z 2021 r. poz. 1249 ze zm.).
 - Ustawa z dnia 6 czerwca 1997 r. Kodeks karny (t.j. Dz. U. z 2022 r. poz. 1138 ze zm.).
 - Ustawa z dnia 6 czerwca 1997 r. Kodeks postępowania karnego (t.j. Dz. U. z 2022 r. poz. 1375 ze zm.).
 - Ustawa z dnia 23 kwietnia 1964 r. Kodeks cywilny (t.j. Dz. U. z 2023 r. poz. 1610 ze zm.).

- Ustawa z dnia 17 listopada 1964 r. Kodeks postępowania cywilnego (t.j. Dz. U. z 2023 r. poz. 1550 ze zm.).
 - Rozporządzenie Rady ministrów z dnia 6 września 2023 r. w sprawie procedury "Niebieskie Karty" oraz wzorów formularzy "Niebieska Karta" (Dz.U z 2023 poz.1870).
2. Standardy Ochrony Małoletnich zostały wprowadzone zarządzeniem dyrektora nr 2 z dnia 15 lutego 2024 r. i obowiązują w placówce od dnia 15 lutego 2024 r.
 3. Ogłoszenie następuje poprzez zamieszczenie Standardów na stronie internetowej szkoły, umieszczenie w gabinecie pedagoga szkolnego, sekretariacie szkoły, pokoju nauczycielskim, bibliotece szkolnej, również w wersji skróconej przeznaczonej dla małych dzieci oraz poprzez przesłanie tekstu drogą elektroniczną, przy wykorzystaniu dziennika elektronicznego.

.....
miejsowość, data

**OŚWIADCZENIE
O NIEKARALNOŚCI I ZOBOWIĄZANIU DO PRZESTRZEGANIA
PODSTAWOWYCH ZASAD OCHRONY MAŁOLETNIICH**

Ja,.....nr PESEL.....

oświadczam, że posiadam pełną zdolność do czynności prawnych, korzystam z praw publicznych ,nie byłam/em skazana/y za przestępstwo przeciwko wolności seksualnej i obyczajności, i przestępstwa z użyciem przemocy na szkodę małoletniego i nie toczy się przeciwko mnie żadne postępowanie karne ani dyscyplinarne w tym zakresie.

Nie zostałam(-em) skazana(-y) prawomocnym wyrokiem za przestępstwa umyślne.

Ponadto oświadczam, że zapoznałam/-em się z zasadami ochrony małoletnich obowiązującymi w Publicznej Szkole Podstawowej im. Króla Kazimierza Wielkiego w Damienicach i zobowiązuję się do ich przestrzegania.

Jestem świadoma(-y) odpowiedzialności karnej za złożenie fałszywego oświadczenia.

.....
Czytelny podpis

.....
miejsowość, data

OŚWIADCZENIE
O ZNAJOMOŚCI I PRZESTRZEGANIU ZASAD ZAWARTYCH
W STANDARDACH OCHRONY MAŁOLETNI
W PUBLICZNEJ SZKOLE PODSTAWOWEJ
IM. KRÓLA KAZIMIERZA WIELKIEGO W DAMIENICACH

Ja,.....nr PESEL.....
oświadczam, że zapoznałam/em się ze Standardami Ochrony Małoletnich
stosowanymi w Publicznej Szkole Podstawowej im. Króla Kazimierza Wielkiego
w Damienicach oraz deklaruję, że będę ich przestrzegać.

.....
Czytelny podpis

Procedura podejmowania interwencji w sytuacji podejrzenia krzywdzenia lub posiadania informacji o krzywdzeniu małoletniego przez pracownika, innego dorosłego, rodzica, innego małoletniego

- a. 1. Pracownik, po zidentyfikowaniu ryzyka krzywdzenia lub krzywdzenia małoletniego przez pracownika, innego dorosłego, rodziców ucznia, innego małoletniego lub pozyskaniu takiej informacji od innych osób, rodziców, w tym rodziców małoletniego, niezwłocznie interweniuje i zatrzymuje krzywdzenie, następnie informuje o tym dyrektora, koordynatora i wychowawcę oraz sporządza kartę interwencji (załącznik nr 4a).
- b. 2. W związku z podejrzeniem ryzyka krzywdzenia lub krzywdzenia małoletniego przez pracownika koordynator lub dyrektor niezwłocznie izoluje małoletniego od potencjalnego sprawcy, zawiadamia policję i podejmuje dodatkowe kroki jako pracodawca (zgodne z Kartą Nauczyciela, Kodeksem Pracy, ogólnymi przepisami prawa).
4. W każdym z przytoczonych przypadków małoletni zostaje niezwłocznie otoczony opieką i wsparciem pedagoga szkolnego/specjalnego, psychologa szkolnego, wychowawcy oddziału i innych specjalistów wg potrzeb. W przypadku ucznia nie komunikującego się werbalnie koordynator, wychowawca lub pracownik, który wszczął procedurę interwencji powiadamia nauczyciela specjalistę, stosującego np. komunikację alternatywną lub zespół nauczycieli i specjalistów pracujących z uczniem.
5. Koordynator zawiadamia rodziców o incydencie, informuje o stanie małoletniego np. konieczności interwencji medycznej (badania lekarskiego) oraz o konsekwencjach prawnych stosowania przemocy wobec małoletniego.
6. W przypadku podejrzenia, że życie małoletniego jest zagrożone lub grozi mu ciężki uszczerbek na zdrowiu, pracownik niezwłocznie informuje odpowiednie służby (policja, pogotowie ratunkowe), dzwoniąc pod numer 112 lub 998, a następnie informuje koordynatora, dyrektora i rodziców oraz uzupełnia wymieniony w punkcie 1 dokument.
7. Kolejne kroki postępowania w tej sytuacji leżą w kompetencjach ww. instytucji. Szkoła obejmuje małoletniego i jego rodziców pomocą psychologiczno-pedagogiczną.
8. Po ustaleniu, że problem krzywdzenia nie wymaga sięgnięcia po środki represji karnej wobec rodziny i izolowania od niej dziecka oraz że nie zachodzi zagrożenie zdrowia lub życia małoletniego, koordynator, w porozumieniu z dyrektorem, organizuje spotkanie z rodzicami małoletniego w obecności: koordynatora, psychologa i pracownika, który zgłosił incydent. Podczas spotkania zostają określone sposoby wsparcia i reagowania z uwagi na sytuację małoletniego. Ze spotkania sporządza się notatkę (załącznik nr 4d).
9. W przypadku, gdy źródłem krzywdzenia lub podejrzenia krzywdzenia są rodzice, koordynator i dyrektor, jeżeli zachodzi taka potrzeba, po ocenie sytuacji, powiadamia niezwłocznie właściwe instytucje i organy (policję, sąd rodzinny, ośrodek pomocy społecznej, przewodniczącego zespołu interdyscyplinarnego, który wdraża procedurę Niebieskie Karty).

10. Koordynator we współpracy z zespołem nauczycieli i specjalistów pracujących z małoletnim przygotowują propozycję objęcia go pomocą psychologiczno-pedagogiczną, także we współpracy z instytucjami zewnętrznymi, w tym poradnią psychologiczno-pedagogiczną lub specjalistyczną, jeżeli zachodzi taka potrzeba.
11. Jeżeli rodzice odmawiają współpracy lub odmawiają podjęcia działań proponowanych przez szkołę, mimo trudnej sytuacji małoletniego, koordynator lub dyrektor składa niezwłocznie zawiadomienie o podejrzeniu przestępstwa do policji, prokuratury lub wnioski o wgląd w sytuację dziecka do sądu rodzinnego, nawiązuje współpracę z pomocą społeczną oraz obejmuje małoletniego pomocą-pedagogiczną.
12. W przypadku przemocy rówieśniczej, innych zachowań ryzykownych ze strony małoletnich, pomocą psychologiczno-pedagogiczną i wsparciem należy objąć również uczniów będących jej inicjatorami, biorąc pod uwagę potrzebę współpracy w tym zakresie z instytucjami zewnętrznymi, w tym poradniami psychologiczno-pedagogicznymi, a także uczniów, którzy byli ewentualnymi świadkami zdarzenia.
13. W sytuacji, gdy rodzice małoletniego, będącego inicjatorem przemocy i innych zachowań ryzykownych powtarzających się, nie podejmują współpracy ze szkołą, dyrektor lub koordynator, po ocenie stopnia zagrożenia, zawiadamia właściwe instytucje (policję, sąd rodzinny, pomoc społeczną).

KARTA INTERWENCJI OBOWIĄZUJĄCA W PUBLICZNEJ SZKOLE PODSTAWOWEJ IM. KRÓLA KAZIMIERZA WIELKIEGO W DAMIENICACH

KARTA ZGŁOSZENIA PODEJRZENIA KRZYWDZENIA LUB KRZYWDZENIA DZIECKA

Dotyczy dziecka:			
Osoba zgłaszająca:	Imię i nazwisko:		
	Dane do kontaktu:		
	Stopień pokrewieństwa:		
	Źródło wiedzy lub informacji o przemoc		
Data zgłoszenia:			
Forma zgłoszenia:	Pisemna, bezpośrednio, listownie, drogą listowną [niepotrzebne skreślić]		
Fakty wskazujące na stosowaną przemoc podane przez osobę zgłaszającą:			
Inne informacje o dziecku, rodzinie,			
Forma podjętych działań:	<input type="checkbox"/> zawiadomienie o podejrzeniu popełnienia przestępstwa <input type="checkbox"/> wniosek do sądu rodzinnego o wgląd w sytuację dziecka/rodziny <input type="checkbox"/> powiadomienie Policji <input type="checkbox"/> szkolna pomoc psychologiczno – pedagogiczna w formie:..... <input type="checkbox"/> inny rodzaj interwencji, jaki.....		
Wskazanie potencjalnej osoby stosującej przemoc			
Podpis osoby zgłaszającej:			Podpis osoby przyjmującej zgłoszenie:

Data:

Karta zdarzeń zagrażających dobru małoletniego

Lp.	Opis zdarzenia – dane ucznia, data podjętej interwencji	Podjęte działania przez szkołę*	Skutki zdarzeń	Wykaz korespondencji międzyinstytucjonalnej (numery kancelaryjne, daty)

- 1 - zawiadomienie o podejrzeniu popełnienia przestępstwa
- 2 - wniosek do sądu rodzinnego o wgląd w sytuację dziecka/rodziny
- 3 - wszczęcie procedury „Niebieskie Karty”
- 4 - powiadomienie Policji
- 5 - szkolna pomoc psychologiczno – pedagogiczna w formie:.....
- 6 - plan wsparcia dziecku
- 7 - inny rodzaj interwencji, jaki.....

PLAN WSPARCIA MAŁOLETNIEGO PO UJAWNIENIU KRZYWDZENIA

Imię i nazwisko ucznia	
Imiona i nazwiska członków zespołu sporządzającego plan wsparcia	
Tytuł, z jakiego został opracowany plan wsparcia	
Diagnoza sytuacji małoletniego po ujawnieniu krzywdzenia	
Cel wsparcia małoletniego	
Identyfikacja zasobów wewnętrznych szkoły oraz źródeł zewnętrznych wsparcia dziecka - ofiary krzywdzenia	
Zakres współdziałania szkoły z podmiotami zewnętrznymi na rzecz wsparcia dziecka	
Zakres, wymiar godzin, okres wsparcia udzielonego dziecku	
Formy i metody wsparcia dziecka	
Ocena efektywności wsparcia udzielonego dziecku	

Protokół interwencji w przypadku zastosowania procedury podejrzenia krzywdzenia lub krzywdzenia małoletniego

1. Data i miejsce sporządzenia dokumentu.	
2. Małoletni, wobec którego zachodzi podejrzenie krzywdzenia lub krzywdzenie.	
3. Osoba stwierdzająca wystąpienie podejrzenia krzywdzenia lub krzywdzenie małoletniego:	
4. Data podejrzenia krzywdzenia lub krzywdzenia małoletniego, miejsce.	
5. Osoba/osoby podejrzane o krzywdzenie lub krzywdzące małoletniego.	
6. Osoba/osoby podejrzane o krzywdzenie lub krzywdzące małoletniego.	
7. Opis rodzaju krzywdzenia lub podejrzenia krzywdzenia małoletniego.	
8. Osoby i instytucje, które zostały powiadomione, w tym formy interwencji m.in.: powiadomienie pomocy społecznej, policji, sądu rodzinnego, uruchomienie procedury Niebieskiej Karty).	
9. Data i opis udzielonej pomocy, formy otoczenia opieką małoletniego bezpośrednio po stwierdzeniu lub podejrzeniu incydentu, w tym we współpracy z koordynatorem, wychowawcą i nauczycielami specjalistami (psychologiem, pedagogiem,	

<p>pedagogiem specjalnym wg potrzeb małoletniego), informacje o ewentualnym powiadomieniu pogotowia, policji, stwierdzeniu konieczności badania lekarskiego.</p>	
<p>10. Informacja ze spotkania z rodzicami.</p>	
<p>11. Zaplanowana pomoc psychologiczno-pedagogiczna (małoletniemu, jego rodzicom, innym uczniom – jeżeli byli np. świadkami incydentu) zespołu nauczycieli i specjalistów pracujących z uczniem, w tym we współpracy z instytucjami zewnętrznymi, informacja o zgodzie rodziców na udzielanie ww. formy pomocy małoletniemu. Działania w przypadku braku współpracy ze strony rodziców.</p>	
<p>12. Informacje na temat efektów podjętych interwencji, w tym we współpracy z instytucjami zewnętrznymi oraz pomocy udzielonej uczniowi przez jednostkę (dokumentację pomocy psychologiczno-pedagogicznej, w tym efektywność jej udzielania należy przechowywać w indywidualnej teczce ucznia).</p>	
<p>13. Imiona i nazwiska oraz czytelne podpisy osób sporządzających protokół.</p>	

NOTATKA SŁUŻBOWA O ZDARZENIU

Data:.....

Godzina:.....

Miejsce zdarzenia:.....

Rodzaj zdarzenia/incydentu: Podejrzenie przemocy domowej wobec dziecka

Uczestnicy zdarzenia:

.....
.....
.....
.....

Świadkowie zdarzenia:

.....
.....
.....
.....

Opis zdarzenia:

.....
.....
.....
.....

Podjęte działania (co zrobiono, kogo powiadomiono, inne):

.....
.....
.....
.....

Otrzymują do wiadomości:

.....
podpis nauczyciela

.....
.....

NIEBIESKA KARTA - PROCEDURY, REALIZACJI W PUBLICZNEJ SZKOLE PODSTAWOWEJ IM. KRÓLA KAZIMIERZA WIELKIEGO W DAMIENICACH

Procedura "Niebieskie Karty" - przeciwdziałanie przemocy w rodzinie:

1. Przemoc w rodzinie to jednorazowe albo powtarzające się umyślne działanie lub zaniechanie naruszające prawa lub dobra osobiste członków rodziny, a także innych osób wspólnie zamieszkujących lub gospodarujących, w szczególności narażające te osoby na niebezpieczeństwo utraty życia, zdrowia, naruszające ich godność, nietykalność cielesną, wolność, w tym seksualną, powodujące szkody na ich zdrowiu fizycznym lub psychicznym, a także wywołujące cierpienia i krzywdy moralne u osób dotkniętych przemocą”.

2. Od 28.09.2023 obowiązują przepisy Rozporządzenia Rady Ministrów z dnia 6 września 2023 r. w sprawie procedury "Niebieskie Karty" oraz wzorów formularzy "Niebieska Karta" (Dz. U. z 2023 r. poz. 1870).

3. Typy przemocy w rodzinie:

- 1) przemoc fizyczna;
- 2) przemoc emocjonalna;
- 3) zaniedbywanie;
- 4) wykorzystanie seksualne;
- 5) małoletni świadkiem przemocy.

4. Procedura „Niebieskie Karty” nakłada na szkołę określone zadania w przypadku uzasadnionego podejrzenia o stosowanie wobec ucznia przemocy domowej, jeżeli np. uczeń: a) ma ślady przemocy fizycznej – ślady uderzeń, oparzeń, siniaki, rany, często zdarzające się opuchlizny, złamania, zwichnięcia itd.;

b) ma ślady przemocy psychicznej – moczenie, nadmierna potliwość, bóle, zaburzenia mowy związane z napięciem nerwowym itd., Przejawia trudności w nawiązywaniu kontaktu, ma niską samoocenę, wycofanie, lęki, depresję, płaczliwość, zachowania destrukcyjne, agresję, apatię, nieufność, uzależnianie się od innych, zastraszenie, unikanie rozmów itd.;

c) ma brudny strój, nieodpowiedni do pory roku, rozwój, wzrost i wagę nieadekwatne do wieku, nie korzysta z pomocy lekarza mimo przewlekłej choroby itd.

5. Karta stanowi ważny element w walce z przemocą w rodzinie, ponieważ dokumentuje sytuacje pokrzywdzonego ucznia i stanowi dowód w postępowaniu przygotowawczym i ewentualnej sprawie karnej o znęcanie się.

6. Rozpoznanie przemocy w rodzinie i wypełnienie „Niebieskie Karty” to początek procesu wspierania ofiary przemocy.

7. Podejmowanie interwencji wobec rodziny dotkniętej przemocą odbywające się na podstawie procedury „Niebieskie karty” nie wymaga zgody ucznia dotkniętego przemocą.

8. Wszczęcie procedury na terenie szkoły następuje przez wypełnienie formularza „Niebieska karta” – A w obecności ucznia, co do którego istnieje podejrzenie, że jest dotknięty przemocą w rodzinie.

Wszczynając procedurę, podejmuje się działania interwencyjne mające na celu zapewnienie bezpieczeństwa takiemu uczniowi.

REALIZACJA PROCEDURY „NIEBIESKIE KARTY”

W PUBLICZNEJ SZKOLE PODSTAWOWEJ IM. KRÓLA KAZIMIERZA WIELKIEGO W DAMIENICACH

1. „Niebieskie Karty” zakłada nauczyciel, który stwierdza, że w rodzinie ucznia dochodzi do przemocy (decyzję o założeniu „Niebieskie Karty” warto podjąć po konsultacjach oraz w porozumieniu z zespołem wychowawczym).

2. Wszczęcie procedury następuje poprzez wypełnienie formularza „Niebieska Karta – A” w obecności osoby, co do której istnieje podejrzenie, że jest dotknięta przemocą w rodzinie.

3. W przypadku podejrzenia stosowania przemocy w rodzinie wobec niepełnoletniego ucznia, czynności podejmowane i realizowane w ramach procedury, przeprowadza się w obecności rodzica, opiekuna prawnego lub faktycznego.

4. Jeżeli osobami, wobec których istnieje podejrzenie, że stosują przemoc w rodzinie wobec małoletniego są rodzice, opiekunowie prawni lub faktyczni, działania z udziałem ucznia

przeprowadza się w obecności pełnoletniej osoby najbliższej.

5. Działania z udziałem ucznia, co do którego istnieje podejrzenie, że jest dotknięty przemocą w rodzinie, powinny być prowadzone w miarę możliwości w obecności pedagoga szkolnego lub psychologa.

6. Po wypełnieniu formularza „Niebieska Karta – A” osobie, co do której istnieje podejrzenie, że jest dotknięta przemocą w rodzinie, przekazuje się formularz „Niebieska Karta –B”.

7. W przypadku, gdy przemoc w rodzinie dotyczy niepełnoletniego ucznia, formularz „Niebieska Karta – B” przekazuje się rodzicowi, opiekunowi prawnemu lub faktycznemu albo osobie, która zgłosiła podejrzenie stosowania przemocy w rodzinie (formularza „Niebieska Karta – B” nie przekazuje się osobie, wobec której istnieje podejrzenie, że stosuje przemoc w rodzinie).

8. Wypełniony formularz „Niebieska Karta – A” niezwłocznie, nie później niż w terminie 5 dni roboczych od dnia wszczęcia procedury, przekazuje się do zespołu interdyscyplinarnego.

**Arkusz diagnostyczny oceny ryzyka stosowania przemocy domowej
wobec dziecka/małoletniego**

LISTA A

**INFORMACJA OD DZIECKA LUB OSOBY, KTÓRA BYŁA BEZPOŚREDNIM ŚWIADKIEM
PRZEMOCY**

A.1. Ktoś w domu bije dziecko, popycha, szarpie, potrząsa, przytrzymuje, rzuca w nie przedmiotem, itp. -----

A.2. Ktoś w domu używa wobec dziecka wulgarnych słów, obraża, poniża, straszy, szantażuje, izoluje w sposób ciągły i nieuzasadniony od kontaktu z innymi osobami, np. z rodziny lub z rówieśnikami, itp. -----

A.3. Opiekunowie nie zaspokajają podstawowych potrzeb dziecka, takich jak: przynależności, bezpieczeństwa, pożywienia, snu, leczenia, rozwoju poznawczego, emocjonalnego, społecznego, pomimo wcześniejszej pracy z opiekunami w tym zakresie. -----

A.4. Ktoś w domu narusza sferę seksualną dziecka, tj.: dotyka intymnych części ciała, namawia na dotykanie intymnych części ciała osoby dorosłej, zmusza do kontaktu seksualnego, podejmuje kontakty seksualne z inną osobą w obecności dziecka, prezentuje pornografię lub zmusza do tworzenia treści pornograficznych z udziałem dziecka, itp. -----

A.5. Dziecko ma ślady przemocy fizycznej lub zaniedbania (opis A.10. i A.11.). -----

A.6. Dziecko mówi, że boi się wrócić do domu ze względu na zagrożenie przemocą w rodzinie (wobec siebie lub innych członków rodziny). -----

A.7. Dziecko mówi, że chce odebrać sobie życie ze względu na zagrożenie przemocą w rodzinie. -----

A.8. Dziecko jest świadkiem przemocy w rodzinie (wobec rodzica, rodzeństwa lub innej osoby mieszkającej w jego domu). -----

OBSERWACJA PRACOWNIKA SZKOŁY LUB PLACÓWKI DOTYCZĄCA RODZICA:

A.9. Rodzic zachował się agresywnie (słownie lub fizycznie) wobec dziecka na terenie placówki oświatowej lub w miejscu publicznym, np. popchnął, szarpnął, uderzył, poniżył, itp. -----

**OBSERWACJA PRACOWNIKA SZKOŁY LUB PLACÓWKI OŚWIATOWEJ DOTYCZĄCA
DZIECKA:**

A.10. Dziecko ma widoczne ślady przemocy fizycznej, np.: uszkodzenia ciała, siniaki, zadrapania, obrzęki, oparzenia, obrażenia ciała świeże i/lub w różnych stadiach gojenia się, rany na ciele, itp. -----

A.11. Dziecko ma widoczne ślady zaniedbania, np.: brak dbałości o higienę ciała, nieadekwatność ubioru do pory roku, wieku, itp. Występują zaburzenia, opóźnienia rozwojowe, problemy emocjonalne, niepełnosprawność, a dziecko nie otrzymuje potrzebnej pomocy, np.: opieki lekarskiej, zabiegów medycznych, terapii, wsparcia, itp. Sytuacja ta występuje pomimo i/lub wsparcia emocjonalnego ze strony rodziców lub innych osób z rodziny. -----

LISTA B

OBSERWACJA PRACOWNIKA SZKOŁY LUB PLACÓWKI OŚWIATOWEJ DOTYCZĄCA DZIECKA:

B.1. Dziecko odtwarza doświadczaną przemoc – w relacjach rówieśniczych (lub zabawie), identyfikuje się z rolą ofiary i/lub sprawcy.-----

B.2. Dziecko reaguje nieadekwatnie do sytuacji powstałej w placówce, np.: lękiem, izolacją, autoagresją, agresją itp.-----

B.3. Dziecko zachowuje się autodestrukcyjnie, np.: bije, szczypie się, nacina sobie skórę, itp. lub występują zachowania ryzykowne dziecka, np.: ucieczki z domu, używanie substancji zmieniających świadomość, ryzykowne kontakty, itp.-----

B.4. Dziecko boi się powrotu do domu i/lub reaguje lękiem lub innymi trudnymi emocjami na kontakt z rodzicem/rodzicami i/lub na sytuację powrotu do domu.

B.5. Dziecko często opuszcza zajęcia (dotyczy dzieci objętych obowiązkiem szkolnym) lub bez uzasadnionego powodu jest nieobecne bezpośrednio po rozmowach z rodzicami lub działaniach interwencyjnych placówki.-----

INFORMACJE DOTYCZĄCE RODZICÓW:

B.6. Postawa i zachowanie rodziców zagraża dobru, rozwojowi i bezpieczeństwu dziecka.

B.7. Rodzice nie współpracują z placówką przy udzielaniu wsparcia dziecku.

B.8. Dziecko rozdzielone z rodzicami na skutek emigracji lub innej sytuacji losowej, pozostające bez opieki osoby dorosłej.-----

B.9. Na terenie placówki rodzic jest pod wpływem środków zmieniających świadomość, np. alkoholu, narkotyków itp.-----

B.10. Którekolwiek dziecko z rodziny z powodu przemocy lub zaniedbania wymagało umieszczenia w pieczy zastępczej.-----

LISTA C

OBSERWACJA PRACOWNIKA SZKOŁY LUB PLACÓWKI OŚWIATOWEJ LUB INFORMACJA OD OSÓB BĘDĄCYCH W KONTAKCIE Z DZIECKIEM I RODZICAMI:

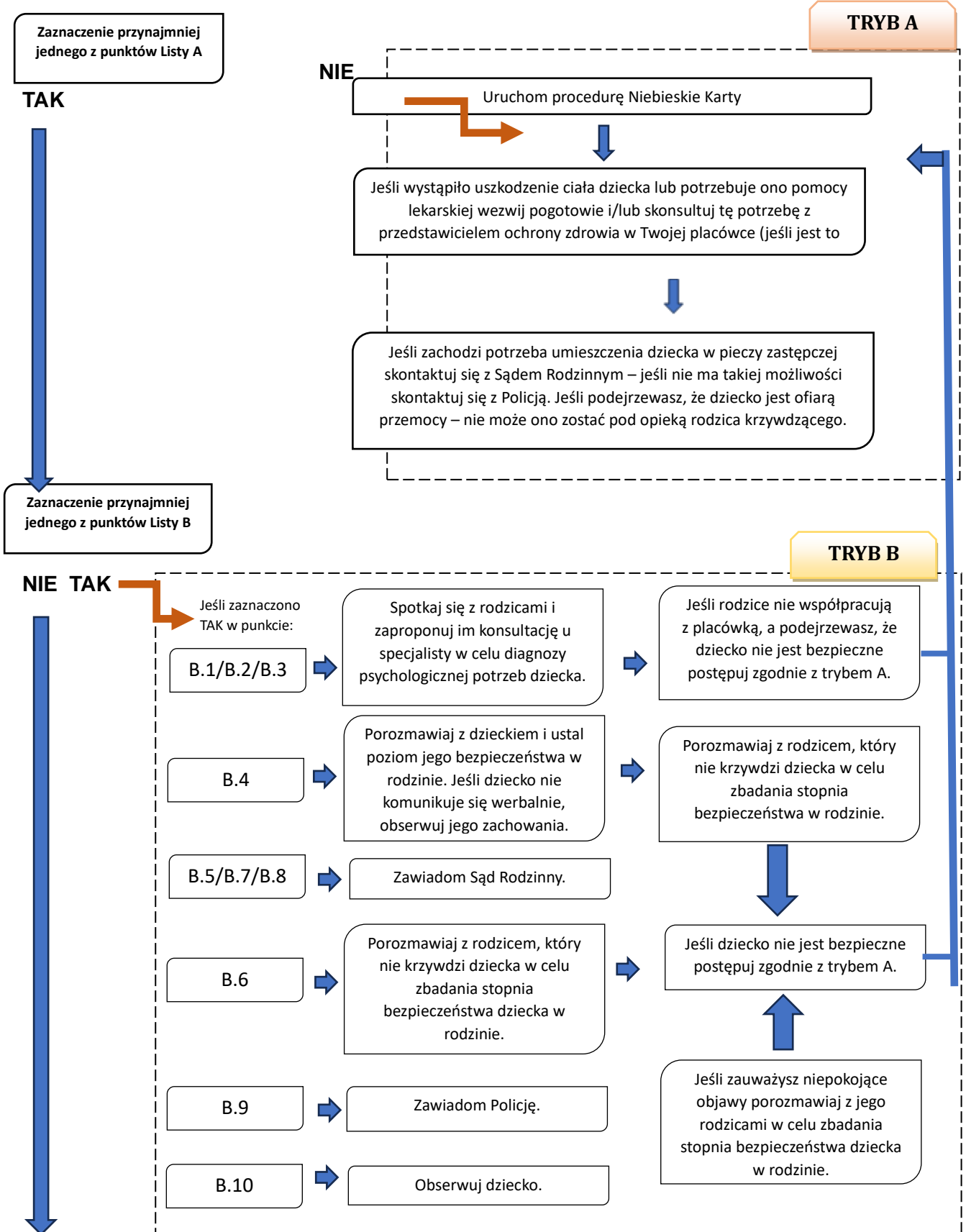
- C.1.** Karalność rodzica za przemoc lub przemoc w rodzinie. -----
- C.2.** Wcześniejsze podejrzenie dotyczące przemocy wobec dziecka lub przemocy w rodzinie albo obecne podejrzenie przemocy w rodzinie dziecka.-----
- C.3.** Rodzic nadużywający środków zmieniających świadomość – np.: alkoholu, narkotyków, leków, itp. -----
- C.4.** Poważne problemy zdrowotne, emocjonalne, choroba psychiczna wśród osób zamieszkujących z dzieckiem. -----
- C.5.** Rozwód, separacja rodziców, konflikt w rodzinie lub inna sytuacja kryzysowa.

- C.6.** Dziecko o szczególnych wymaganiach wychowawczych, edukacyjnych i występuje 1 lub więcej spośród: problemy emocjonalne, problemy społeczne, zaburzenie rozwojowe, niepełnosprawność.

- C.7.** Niskie kompetencje wychowawcze rodziców, niewydolność wychowawcza lub brak zainteresowania rodziców rozwojem dziecka. -----
- C.8.** Matka i/lub ojciec byli poniżej 18 r.ż. w chwili narodzin dziecka.

- C.9.** Ubóstwo i wynikające z tego stanu problemy rodziców.

Algorytm postępowania w przypadku podejrzenia przemocy domowej wobec dziecka/małoletniego



Zaznaczenie przynajmniej trzech z punktów Listy C

NIE

TAK

TRYB C

Zakończ działanie

Dostosuj sposób rozmowy do wieku i możliwości dziecka! Podczas interwencji, rozmów, wspieraj dziecko w kontakcie z pracownikami służb i instytucji!

Porozmawiaj z dzieckiem i ustal poziom jego bezpieczeństwa w rodzinie. Jeśli dziecko się nie komunikuje werbalnie, obserwuj jego zachowania,

Porozmawiaj z rodzicami na temat problemów wychowawczych, zbadaj stopień bezpieczeństwa dziecka w rodzinie. Jeśli nie masz informacji od dziecka na temat stopnia jego bezpieczeństwa (ze względu na wiek, rozwój, stan dziecka) przełącz rodzicom informację na temat swojego niepokoju, ustal sposób weryfikacji stopnia bezpieczeństwa dziecka.

Monitoruj sytuację dziecka. Po 1,2 i 3 miesiącach powtórz kwestionariusz.

Poinformuj pracownika placówki (wychowawca, pedagog szkolny), do której przechodzi dziecko, o swoich obserwacjach.

Kwestionariusz diagnostyczny do oszacowania zaniedbania

L.p.	Symptomy wskazujące na zaniedbanie (forma przemocy)	tak	nie
1.	Nieadekwatne ubranie do pory roku lub pogody		
2.	Niedowaga, niedożywienie, zmęczenie, podkrążone oczy		
3.	Brudna odzież		
4.	Brudne ciało		
5.	Nieprzyjemny zapach (insekty)		
6.	Brak podręczników i przyborów szkolnych		
7.	Kradzieże jedzenia lub innych przedmiotów		
8.	Przebywanie poza domem w późnych godzinach		
9.	Bardzo częste przebywanie poza domem niezależnie od pory roku		
10.	Ma dorosłych „kolegów”		
11.	Nie ma kolegów wśród rówieśników		
12.	Z trudem nawiązuje relacje		
13.	Izoluje się od rówieśników		
14.	Bije się po głowie/twarzy lub wrywa sobie włosy		
15.	Często ma ślady zadrapań/siniaków		
16.	Często odnosi obrażenia (skręcenia, złamania, skaleczenia)		
17.	Bije innych		
18.	Zawiera przyjaźnie, potem reaguje wrogością		
19.	Gwałtownie uchyla się przed dotykiem		
20.	Moczy się		
21.	Boi się przebywać w zamkniętych pomieszczeniach		
22.	Boi się ciemności		
23.	Unika zajęć wychowania fizycznego		
24.	Unika sytuacji leżakowania w przedszkolu		
25.	Nie bierze udziału w wycieczkach		
26.	Podejmuje zachowania autodestrukcyjne wobec siebie, zwierząt		
27.	Miewa nagłe zmiany nastroju – od euforii do agresji		
28.	Prezentuje natrętne, narzucające się zachowania		
29.	Nie odwzajemnia emocji		
30.	Odrzuca próby nawiązania bliskości		
31.	Ma wybuchy wściekłości		
32.	Nadmiernie skraca dystans fizyczny		
33.	Demonstruje zachowania seksualne		
34.	Nie docenia własnych osiągnięć		
35.	Ma koszmary nocne		
36.	Ma problemy szkolne		
37.	Inne.....		

Uwaga! Informacje zachowania należy analizować biorąc pod uwagę całość informacji o rodzinie. Pojedynczych zachowań z listy nie można traktować jako jednoznacznie wskazujących na zaniedbanie

.....
(miejsowość, data)

.....
.....
Nazwa i adres podmiotu, w którym jest zatrudniona
osoba wypełniająca formularz „Niebieska Karta – A”

„NIEBIESKA KARTA – A”

W związku z powzięciem uzasadnionego podejrzenia stosowania przemocy domowej lub w wyniku zgłoszenia przez świadka przemocy domowej ustala się, co następuje:

I. DANE OSOBY/OSÓB DOZNAJĄCYCH PRZEMOCY DOMOWEJ

Dane	Osoba 1 doznająca przemocy domowej	Osoba 2 doznająca przemocy domowej	Osoba 3 doznająca przemocy domowej
Małoletni (Tak/Nie) ¹⁾			
Imię i nazwisko			
Imiona rodziców			
Wiek			
PESEL ²⁾			
Nazwa i adres miejsca pracy/ nazwa i adres placówki oświatowej do której uczęszcza małoletni			
Adres miejsca zamieszkania:			
Kod pocztowy			
Miejscowość			
Gmina			
Województwo			
Ulica			
Nr domu / nr lokalu			
Telefon lub adres e-mail			
Adres miejsca pobytu (jeśli jest inny niż adres zamieszkania):			
Kod pocztowy			
Miejscowość			
Gmina			
Województwo			
Ulica			
Nr domu / nr lokalu			
<i>Stosunek pokrewieństwa, powinowactwa lub rodzaj relacji z osobą stosującą przemoc domową (żona, była żona, partner, były partner, córka, pasierb, matka, teść) ¹⁾</i>			

Uwaga! W przypadku większej niż 3 liczby osób doznających przemocy dołącz kolejną kartę zawierającą Tabelę I

II. LICZBA MAŁOLETNICH W ŚRODOWISKU DOMOWYM, W KTÓRYM PODEJRZEWA SIĘ STOSOWANIE PRZEMOCY DOMOWEJ

III. DANE OSOBY/OSÓB STOSUJĄCYCH PRZEMOC DOMOWĄ

Dane	Osoba 1 stosująca przemoc domową	Osoba 2 stosująca przemoc domową
Imię i nazwisko		
Imiona rodziców		
Wiek		
PESEL ²⁾		
Adres miejsca zamieszkania:		
Kod pocztowy		
Miejscowość		
Gmina		
Województwo		
Ulica		
Nr domu/nr lokalu		
Telefon lub adres e-mail		
Adres miejsca pobytu (jeżeli jest inny niż adres miejsca zamieszkania):		
Kod pocztowy		
Miejscowość		
Gmina		
Województwo		
Ulica		
Nr domu/nr lokalu		
Sytuacja zawodowa, w tym nazwa i adres miejsca pracy		
Stosunek pokrewieństwa, powinowactwa lub rodzaj relacji z osobą doznającą przemocy domowej: (np. żona, była żona, partner, były partner, córka, pasierb, matka, teść) ¹⁾		

IV. CZY OSOBA STOSUJĄCA PRZEMOC DOMOWĄ ZACHOWYWAŁA SIĘ
W NASTĘPUJĄCY SPOSÓB (zaznacz w odpowiednim miejscu znak X):

Osoby/formy przemocy domowej	Osoba 1 stosująca przemoc			Osoba 2 stosująca przemoc		
	wobec Osoby 1 doznającej przemocy	wobec Osoby 2 doznającej przemocy	wobec Osoby 3 doznającej przemocy	wobec Osoby 1 doznającej przemocy	wobec Osoby 2 doznającej przemocy	wobec Osoby 3 doznającej przemocy
Przemoc fizyczna ³⁾ <i>bicie, szarpanie, kopanie, duszenie, popychanie, obezwładnianie i inne (wymień jakie)</i>						
Przemoc psychiczna ³⁾ <i>izolowanie, wyzywanie, ośmieszanie, grożenie, krytykowanie, poniżanie i inne (wymień jakie)</i>						
Przemoc seksualna ³⁾ <i>zmuszanie do obcowania płciowego, innych czynności seksualnych i inne (wymień jakie)</i>						
Przemoc ekonomiczna ³⁾ <i>niełożenie na utrzymanie osób, wobec których istnieje taki obowiązek, niezaspokajanie potrzeb materialnych, niszczenie rzeczy osobistych, demolowanie mieszkania, wynoszenie sprzętów domowych oraz ich sprzedawanie i inne (wymień jakie)</i>						
Przemoc za pomocą środków komunikacji elektronicznej ³⁾ <i>wyzywanie, straszenie, poniżanie osoby w Internecie lub przy użyciu telefonu, robienie jej zdjęcia lub rejestrowanie filmów bez jej zgody, publikowanie w Internecie lub rozsyłanie telefonem zdjęć, filmów lub tekstów, które ją obrażają lub ośmieszają, i inne (wymień jakie)</i>						
Inne ³⁾ <i>zaniedbanie, niezaspokojenie podstawowych potrzeb biologicznych, psychicznych i innych, niszczenie rzeczy osobistych, demolowanie mieszkania, wynoszenie sprzętów domowych i ich sprzedawanie, pozostawianie bez opieki osoby, która z powodu choroby, niepełnosprawności lub wieku nie może samodzielnie zaspokoić swoich potrzeb, zmuszanie do picia alkoholu, zmuszanie do zażywania środków odurzających, substancji psychotropowych lub leków i inne (wymień jakie)</i>						

V. CZY OSOBA DOZNAJĄCA PRZEMOCY DOMOWEJ ODNIOSŁA USZKODZENIA CIAŁA? (TAK/NIE)¹⁾

Osoba 1 doznająca przemocy	Osoba 2 doznająca przemocy	Osoba 3 doznająca przemocy

Uwaga! W przypadku większej niż 3 liczby osób doznających przemocy dołącz kolejną kartę zawierającą Tabelę V

VI. CZY W ŚRODOWISKU DOMOWYM BYŁA W PRZESZŁOŚCI REALIZOWANA PROCEDURA „NIEBIESKIE KARTY”? (kiedy?..... gdzie?.....)

tak nie nie ustalono

VII. CZY W ŚRODOWISKU DOMOWYM AKTUALNIE JEST REALIZOWANA PROCEDURA „NIEBIESKIE KARTY”?

tak nie nie ustalono

VIII. CZY OSOBA STOSUJĄCA PRZEMOC DOMOWĄ POSIADA BROŃ PALNĄ?

tak nie nie ustalono

IX. CZY OSOBA DOZNAJĄCA PRZEMOCY DOMOWEJ CZUJE SIĘ BEZPIECZNIE? (TAK/NIE)¹⁾

Osoba 1 doznająca przemocy	Osoba 2 doznająca przemocy	Osoba 3 doznająca przemocy

Uwaga! W przypadku większej niż 3 liczby osób doznających przemocy dołącz kolejną kartę zawierającą Tabelę IX

X. ŚWIADKOWIE STOSOWANIA PRZEMOCY DOMOWEJ

ustalono – wypełnij tabelę nie ustalono

Dane	Świadek 1	Świadek 2	Świadek 3
Imię i nazwisko			
Wiek			
<i>Adres miejsca zamieszkania:</i>			
Kod pocztowy			
Miejscowość			
Gmina			
Województwo			
Ulica			
Nr domu/nr lokalu			
Telefon lub adres e-mail			

Stosunek świadka do osób, wobec których są podejmowane działania w ramach procedury „Niebieskie Karty”
(np. członek rodziny, osoba obca)¹⁾

--	--	--

XI. DZIAŁANIA INTERWENCYJNE PODJĘTE WOBEC OSOBY STOSUJĄCEJ PRZEMOC DOMOWĄ (zaznacz w odpowiednim miejscu znak X):

Działanie		Osoba 1 stosująca przemoc	Osoba 2 stosująca przemoc
Badanie na zawartość alkoholu (wynik)			
Doprowadzenie do wytrzeźwienia			
Doprowadzenie do policyjnego pomieszczenia dla osób zatrzymanych	na podstawie art. 15a ustawy z dnia 6 kwietnia 1990 r. o Policji (Dz. U. z 2023 r. poz. 171, z późn. Zm.)		
	na podstawie art. 244 ustawy z dnia 6 czerwca 1997 r. – Kodeks postępowania karnego (Dz. U. z 2022 r. poz. 1375, z późn. Zm.)		
Zatrzymanie w izbie zatrzymań jednostki organizacyjnej Żandarmerii Wojskowej			
Powiadomienie organów ścigania			
Wydanie nakazu natychmiastowego opuszczenia wspólnie zajmowanego mieszkania i jego bezpośredniego otoczenia			
Wydanie zakazu zbliżania się do wspólnie zajmowanego mieszkania i jego bezpośredniego otoczenia			
Zakaz zbliżania się osoby stosującej przemoc domową do osoby dotkniętej taką przemocą na określonej w metrach odległość			
Zakaz kontaktowania się z osobą dotkniętą przemocą domową			
Zakaz wstępu i przebywania osoby stosującej przemoc na terenie szkoły, placówki oświatowej, opiekuńczej i artystycznej, do których uczęszcza osoba dotknięta przemocą domową			

Zakaz wstępu i przebywania osoby stosującej przemoc w miejscach pracy osoby doznającej przemocy domowej		
Zawiadomienie komórki organizacyjnej Policji, właściwej w sprawach wydawania pozwolenia na broń, o wszczęciu procedury „Niebieskie Karty”		
Odebranie broni palnej, amunicji oraz dokumentów potwierdzających legalność posiadania broni		
Poinformowanie o prawnych konsekwencjach stosowania przemocy domowej		
Inne (wymień jakie?)		

XII. DZIAŁANIA INTERWENCYJNE PODJĘTE WOBEC OSOBY DOZNAJĄCEJ PRZEMOCY DOMOWEJ (zaznacz w odpowiednim miejscu znak X):

Działanie	Osoba 1 doznająca przemocy	Osoba 2 doznająca przemocy	Osoba 3 doznająca przemocy
Udzielono pomocy ambulatoryjnej			
Przyjęto na leczenie szpitalne			
Wydano zaświadczenie o przyczynach i rodzaju uszkodzeń ciała			
Zapewniono schronienie w placówce całodobowej			
Zabezpieczono małoletniego w sytuacji zagrożenia zdrowia lub życia			
Powiadomiono sąd rodzinny o sytuacji małoletniego			
Przekazanie formularza „Niebieska Karta – B”			
Inne (wymień jakie?)			

XIII. DODATKOWE INFORMACJE

XIV. WSZCZĘCIE PROCEDURY „NIEBIESKIE KARTY” NASTĄPIŁO PRZEZ (zaznacz w odpowiednim miejscu znak X):

Pracownika socjalnego jednostki organizacyjnej pomocy społecznej	
Funkcjonariusza Policji	
Żołnierza Żandarmerii Wojskowej	

Pracownika socjalnego specjalistycznego ośrodka wsparcia dla osób doznających przemocy domowej	
Asystenta rodziny	
Nauczyciela	
Osobę wykonującą zawód medyczny, w tym lekarza, pielęgniarkę, położną lub ratownika medycznego	
Przedstawiciela gminnej komisji rozwiązywania problemów alkoholowych	
Pedagoga, psychologa lub terapeuty, będących przedstawicielami podmiotów, o których mowa w art. 9a ust. 3 ustawy z dnia 29 lipca 2005 r. o przeciwdziałaniu przemocy domowej	

.....
imię i nazwisko oraz czytelny podpis osoby
wypełniającej
formularz „Niebieska Karta – A”

.....
(data wpływu formularza, podpis członka Zespołu Interdyscyplinarnego)

¹⁾ wpisać właściwie

²⁾ numer PESEL wpisuje się, o ile danej osobie numer taki został nadany. W przypadku braku numeru PESEL jest konieczne podanie innych danych identyfikujących osobę

³⁾ podkreślić rodzaje zachowań

„NIEBIESKA KARTA – B”

INFORMACJA DLA OSÓB DOZNAJĄCYCH PRZEMOCY DOMOWEJ

Co to jest procedura „Niebieskie Karty”?

Są to różne działania podejmowane w sytuacji podejrzenia lub stwierdzenia stosowania przemocy domowej na podstawie przepisów ustawy o przeciwdziałaniu przemocy domowej. Celem procedury „Niebieskie Karty” jest zatrzymanie przemocy domowej i udzielenie pomocy i wsparcia Tobie i Twoim najbliższym. Na skutek wszczęcia procedury „Niebieskie Karty” informacja dotycząca Twojej sytuacji zostanie przekazana do grupy diagnostyczno-pomocowej. Więcej informacji na temat dalszych działań uzyskasz podczas spotkania z członkami tej grupy, na które zostaniesz zaproszona/(y). W trakcie procedury członkowie grupy będą kontaktować się także z osobą, która przemoc stosuje.

Co to jest przemoc domowa?

Przemoc domowa to jednorazowe albo powtarzające się umyślne działanie lub zaniechanie, wykorzystujące przewagę fizyczną, psychiczną lub ekonomiczną, naruszające prawa lub dobra osobiste osoby doznającej przemocy domowej, w szczególności:

- a) narażające tę osobę na niebezpieczeństwo utraty życia, zdrowia lub mienia,
- b) naruszające jej godność, nietykalność cielesną lub wolność, w tym seksualną,
- c) powodujące szkody na jej zdrowiu fizycznym lub psychicznym, wywołujące u tej osoby cierpienia lub krzywdę,
- d) ograniczające lub pozbawiające tę osobę dostępu do środków finansowych lub możliwości podjęcia pracy lub uzyskania samodzielności finansowej,
- e) istotnie naruszające prywatność tej osoby lub wzbudzające u niej poczucie zagrożenia, poniżenia lub udręczenia, w tym podejmowane za pomocą środków komunikacji elektronicznej.

Kto może być osobą doznającą przemocy domowej?

- a) małżonek, także w przypadku, gdy małżeństwo ustało lub zostało unieważnione, oraz jego wstępni (np. rodzice, dziadkowie, pradiadkowie), zstępni (np. dzieci, wnuki, prawnuki), rodzeństwo i ich małżonkowie,
- b) wstępni i zstępni oraz ich małżonkowie,
- c) rodzeństwo oraz ich wstępni, zstępni i ich małżonkowie,
- d) osoba pozostająca w stosunku przysposobienia i jej małżonek oraz ich wstępni, zstępni, rodzeństwo i ich małżonkowie,
- e) osoba pozostająca obecnie lub w przeszłości we wspólnym pożyciu oraz jej wstępni, zstępni, rodzeństwo i ich małżonkowie,
- f) osoba wspólnie zamieszkująca i gospodarująca oraz jej wstępni, zstępni, rodzeństwo i ich małżonkowie,
- g) osoba pozostająca obecnie lub w przeszłości w trwałej relacji uczuciowej lub fizycznej niezależnie od wspólnego zamieszkiwania i gospodarowania,
- h) małoletni.

Najczęstsze formy przemocy domowej:

Przemoc fizyczna: bicie, szarpanie, kopanie, duszenie, popychanie, obezwładnianie i inne.

Przemoc psychiczna: izolowanie, wyzywanie, ośmieszanie, grożenie, krytykowanie, poniżanie i inne.

Przemoc seksualna: zmuszanie do obcowania płciowego, innych czynności seksualnych i inne.

Przemoc ekonomiczna: nielożenie na utrzymanie osób, wobec których istnieje taki obowiązek, niezaspokajanie potrzeb materialnych, niszczenie rzeczy osobistych, demolowanie mieszkania, wynoszenie sprzętów domowych i ich sprzedawanie i inne.

Przemoc za pomocą środków komunikacji elektronicznej: wyzywanie, straszenie, poniżanie osoby w Internecie lub przy użyciu telefonu, robienie jej zdjęcia lub rejestrowanie filmów bez jej zgody, publikowanie w Internecie lub rozsyłanie telefonem zdjęć, filmów lub tekstów, które ją obrażają lub ośmieszają i inne.

Inny rodzaj zachowań: zaniedbanie, niezaspokojenie podstawowych potrzeb biologicznych, psychicznych i innych, niszczenie rzeczy osobistych, demolowanie mieszkania, wynoszenie sprzętów domowych i ich sprzedawanie, pozostawianie bez opieki osoby, która z powodu choroby, niepełnosprawności lub wieku nie może samodzielnie zaspokoić swoich potrzeb, zmuszanie do picia alkoholu, zmuszanie do zażywania środków odurzających, substancji psychotropowych lub leków i inne.

WAŻNE

Prawo zabrania stosowania przemocy i krzywdzenia swoich bliskich. Jeżeli Ty lub ktoś

z Twoich bliskich jest osobą doznającą przemocy domowej, nie wstydź się prosić o pomoc. Wezwij Policję, dzwoniąc na numer alarmowy 112. Prawo stoi po Twojej stronie!

Masz prawo do złożenia zawiadomienia o popełnieniu przestępstwa z użyciem przemocy domowej do Prokuratury, Policji lub Żandarmerii Wojskowej.

Możesz także zwrócić się po pomoc do podmiotów i organizacji realizujących działania na rzecz przeciwdziałania przemocy domowej.

Pomogą Ci:

- **Ośrodki pomocy społecznej** – w sprawach socjalnych, bytowych i prawnych.
- **Powiatowe centra pomocy rodzinie** – w zakresie prawnym, socjalnym, terapeutycznym lub udzielą informacji na temat instytucji lokalnie działających w tym zakresie w Twojej miejscowości.
- **Ośrodki interwencji kryzysowej i Ośrodki wsparcia** – zapewniając schronienie Tobie i Twoim bliskim, gdy doznajesz przemocy domowej, udzielą Ci pomocy i wsparcia w przezwyciężeniu sytuacji kryzysowej, a także opracują plan pomocy.
- **Specjalistyczne ośrodki wsparcia dla osób doznających przemocy domowej** – zapewniając bezpłatne całodobowe schronienie Tobie i Twoim bliskim, gdy doznajesz przemocy domowej, oraz udzielą Ci kompleksowej, specjalistycznej pomocy w zakresie interwencyjnym, terapeutyczno-wspomagającym oraz potrzeb bytowych.
- **Okręgowe ośrodki i lokalne punkty działające w ramach Sieci Pomocy Pokrzywdzonym Przepięstwem** – zapewniając profesjonalną, kompleksową i bezpłatną pomoc prawną, psychologiczną, psychoterapeutyczną i materialną.
- **Sądy opiekuńcze** – w sprawach opiekuńczych i alimentacyjnych.
- **Placówki ochrony zdrowia** – np. uzyskać zaświadczenie lekarskie o doznanych obrażeniach.

- **Komisje rozwiązywania problemów alkoholowych** – podejmując działania wobec osoby nadużywającej alkoholu.
- **Punkty nieodpłatnej pomocy prawnej** – w zakresie uzyskania pomocy prawnej.

Wykaz placówek funkcjonujących na Twoim terenie, udzielających pomocy i wsparcia osobom doznającym przemocy domowej .

Uwaga: (dane wprowadza Zespół interwencyjny lub osoba, która wszczyna procedurę):

Lp.	Nazwa instytucji/organizacji	Adres instytucji/organizacji	Telefon	Adres e-mail

Możesz zadzwonić do:

- **Ogólnopolskiego Pogotowia dla Ofiar Przemocy w Rodzinie „Niebieska Linia” tel. 800 12 00 02** (linia całodobowa i bezpłatna), w poniedziałki w godz. 18⁰⁰–22⁰⁰ można rozmawiać z konsultantem w języku angielskim, a we wtorki w godz. 18⁰⁰–22⁰⁰ w języku rosyjskim. **Dyżur prawny tel. (22) 666 28 50** (linia płatna, czynna w poniedziałek i wtorek w godzinach 17⁰⁰–21⁰⁰) oraz **tel. 800 12 00 02** (linia bezpłatna, czynna w środę w godzinach 18⁰⁰–22⁰⁰). **Poradnia e-mailowa:** niebieskalinia@niebieskalinia.info. Członkowie rodzin z problemem przemocy i problemem alkoholowym mogą skonsultować się także przez **SKYPE: pogotowie.niebieska.linia** ze specjalistą z zakresu przeciwdziałania przemocy w rodzinie – konsultanci posługują się językiem migowym.
- **Ogólnokrajowej Linii Pomocy Pokrzywdzonym tel. +48 222 309 900** przez całą dobę można anonimowo uzyskać informacje o możliwości uzyskania pomocy, szybką poradę psychologiczną i prawną, a także umówić się na spotkanie ze specjalistami w dowolnym miejscu na terenie Polski. Możliwe są konsultacje w językach obcych oraz w języku migowym.
- **Policyjny telefon zaufania dla osób doznających przemocy domowej nr 800 120 226** (linia bezpłatna przy połączeniu z telefonów stacjonarnych, czynna codziennie w godzinach od 9³⁰ do 15³⁰, od godz. 15³⁰ do 9³⁰ włączony jest automat).

Procedura monitorowania i weryfikowania standardów ochrony małoletnich

1. Wprowadzanie i realizacja standardów ochrony małoletnich przed krzywdzeniem powinny być monitorowane przez wszystkich pracowników, ze szczególnym uwzględnieniem zespołu ds. procedur ochrony małoletnich przed krzywdzeniem, interwencji i weryfikowania standardów ochrony m.in. poprzez obserwację, badania ankietowe, umożliwienie społeczności szkolnej przekazywanie informacji w sposób poufny i zaufany (np. oprócz informowania każdego pracownika, wprowadzenie dyżurów koordynatora, w tym telefonicznych, skrzynki na informacje, umożliwieniu przekazywania informacji poprzez wyznaczony e-mail).
14. Standardy podlegają monitorowaniu i modyfikowaniu podczas bieżącej pracy (wg potrzeb szkoły) i obowiązkowej weryfikacji co 2 lata.
15. Weryfikację przeprowadza zespół ds. przestrzegania standardów ochrony małoletnich, który ustala:
 - a. sposoby weryfikacji,
 - b. terminy jej przeprowadzenia, we współpracy z pracownikami, uczniami i rodzicami, a także innymi osobami, instytucjami (wg potrzeb),
 - c. wnioski z przeprowadzonej weryfikacji (które powinny zostać udokumentowane pisemnie i przedstawione pracownikom, uczniom, rodzicom) stanowią wytyczne do podniesienia jakości procedur i działań.
16. Zmodyfikowane dokumenty zostają zamieszczone na stronie jednostki, przyjętym miejscu ogłoszeń, przedstawione pracownikom, małoletnim i rodzicom, co zostaje udokumentowane w sposób przyjęty przez dyrektora.

Procedura bezpiecznego korzystania z sieci Internet, urządzeń elektronicznych i reagowania w przypadku stwierdzenia lub podejrzenia cyberprzemocy

1. Szkoła, zapewniając małoletnim dostęp do Internetu, wdraża i aktualizuje systemy i oprogramowania zabezpieczające przed dostępem do niewłaściwych treści oraz złośliwym oprogramowaniem, w tym filtrujące treści, wyznaczając osoby odpowiedzialne.
2. W szkole prowadzone są działania, w tym warsztaty i szkolenia, w zakresie profilaktyki oraz umiejętności bezpiecznego korzystania z sieci Internet.
3. Małoletni korzystają z urządzeń elektronicznych na terenie szkoły pod opieką i nadzorem oraz za zgodą nauczycieli. Szczegółowe zasady korzystania z urządzeń elektronicznych, w tym telefonów komórkowych zawarte są w statucie szkoły, o czym każdy małoletni i rodzic zostaje poinformowany przez wychowawcę na początku roku szkolnego.
4. W przypadku stwierdzenia lub powzięcia informacji o występującej cyberprzemocy, pracownicy niezwłocznie reagują:
 - a. zgłaszając problem koordynatorowi, rodzicom, po ocenie sytuacji przez koordynatora i dyrektora, jeżeli zachodzi potrzeba powiadamiają organy zewnętrzne (policję, sąd rodzinny),
 - b. sporządzając protokół interwencji,
 - c. tworząc zespół nauczycieli i specjalistów udzielający pomocy psychologiczno-pedagogicznej pokrzywdzonemu małoletniemu (a także małoletniemu będącym sprawcą) we współpracy z rodzicami ww. małoletnich oraz instytucjami zewnętrznymi (wg potrzeb),
 - d. w przypadku braku współpracy ze strony rodziców małoletniego podejrzanego lub będącego odpowiedzialnym za cyberprzemoc, koordynator i dyrektor, po dokonaniu oceny sytuacji i poinformowaniu rodziców, jeżeli zachodzi taka konieczność, powiadamiają właściwe instytucje i organy (pomoc społeczną, policję, sąd rodzinny),
 - e. podejmując działania profilaktyczne uwzględniające pojawiające się problemy związane m.in. z funkcjonowaniem uczniów w sieci Internet, cyberprzemocą we współpracy z instytucjami zewnętrznymi, w tym poradnią psychologiczno – pedagogiczną.

Procedura ochrony wizerunku i danych osobowych małoletnich

1. Dane osobowe małoletniego podlegają ochronie na zasadach określonych w Rozporządzeniu Parlamentu Europejskiego i Rady (UE) 2016/679 z dnia 27 kwietnia 2016 r. w sprawie ochrony osób fizycznych w związku z przetwarzaniem danych osobowych i w przypadku swobodnego przepływu takich danych oraz uchylenia dyrektywy 95/46/WE (ogólne rozporządzenie o ochronie danych) (Dz. U. UE. L. z 2016 r. Nr 119, str. 1 ze zm.).
2. Szkoła przestrzega i monitoruje przestrzeganie przepisów dotyczących ochrony danych osobowych małoletnich.
3. Wymagana jest pisemna zgoda rodziców małoletnich na robienie/publikowanie zdjęć, nagrań. Jeżeli wizerunek małoletniego stanowi jedynie szczegół całości, takiej jak zgromadzenie, krajobraz, publiczna impreza, zgoda opiekunów na utrwalenie wizerunku małoletniego nie jest wymagana.
4. W przypadku podejrzenia niewłaściwego rozpowszechniania wizerunku, danych osobowych, w tym danych wrażliwych, dyrektor niezwłocznie rejestruje i zgłasza zdarzenie Inspektorowi Ochrony Danych.